



**FEDERACIÓN GALEGA DE
INSTITUCIÓNS PARA A
SÍNDROME DE DOWN
(DOWN GALICIA)**

MEMORIA DE ACTIVIDADES

EXERCICIO 2012

(Borrador pendiente aprobación)

ÍNDICE

1 PRESENTACIÓN

2 IDENTIFICACION DA ENTIDADE

2.1 Misión

2.2 Principios

2.3 Valores

2.4 Política

3. ENTIDADES MEMBRO, NÚMERO DE SOCIOS

4. SERVICIO DE PROMOCION DA AUTONOMIA PERSOAL

4.1 Área de Programas Transversais

4.2 Área Atención Temperá

4.3 Área Inclusión Educativa

4.4 Área Formación e Emprego

5. MEDIOS PERSOAIS

6. MEDIOS MATERIAIS E RECURSOS

7. RETRIBUCIÓNS DA XUNTA DIRECTIVA

8. ORGANIZACIÓN DOS DISTINTOS SERVIZOS

1. PRESENTACIÓN

A Federación Galega de Institucións para a síndrome de Down (Down Galicia), é unha entidade sen ánimo de lucro que agrupa a 8 entidades membro especializadas na atención as persoas con síndrome de Down na Comunidade Autónoma de Galicia.

Down Galicia foi creada a principios do ano 1.998 ante a necesidade de coordinación das distintas entidades existente para dispoñer dun instrumento de comunicación único entre o colectivo de persoas con síndrome de Down e a contorna (administración, sociedade, empresas....etc.) Outro dos seus obxectivos era lograr a eficiencia dos servizos prestados polas entidades e optimizar recursos, sinerxias de traballo e boas prácticas. Polo tanto, a Federación constituír como un centro de apoio ás entidades membro para coordinar, elaborar e propoñer programas de actividades, realizar accións de innovación, tanto na xestión dos servizos como na súa prestación e crear espazos de reflexión entre as entidades para propoñer avances no ámbito social relacionados co terreo da discapacidade intelectual.

Durante estes 14 anos, Down Galicia e as súas entidades membros definiron un estilo de traballo propio marcado, sobre todo, polo compromiso social a favor da integración e participación das persoas con síndrome de Down e discapacidade intelectual, a través duns criterios de actuación básicos para garantir a coherencia, eficacia e éxito das actuacións. Polo tanto, a razón de ser da Federación vén dada pola necesidade de establecer as medidas precisas para garantir a igualdade de oportunidades das persoas con discapacidade intelectual, a través da provisión de servizos e actividades das que están desprovistas na súa contorna.

A Federación Down Galicia contribúe ao desenvolvemento organizativo das súas entidades membro respectando o ámbito de decisión de cada unha delas e procurando o consenso nos asuntos comúns. O fai a través de servizos concretos como son: a captación e xestión de fondos e recursos, a xestión da formación e promoción profesional, a coordinación de programas e innovación. Todos estes procesos permiten a xestión centralizada dos servizos fundamentais que manteñen as entidades membros dalgún xeito cos usuarios.

O obxectivo da Federación é optimizar os devanditos servizos mediante sinergias e a introdución de liñas innovadoras que permitan unha mellora continua garantindo a diferenza que as súas entidades mostran e que en coherencia coa súa filosofía e entendendo a diferenza como fonte de riqueza quere conservar. A xestión é máis complexa pero os resultados están alineados co obxectivo previsto na estratexia do Plan.

Os servizos que proporcionan as entidades oriéntanse a un servizo integral de atención ás persoas con discapacidade intelectual de promoción da súa autonomía (SEPAP). Dado que este servizo abarca todo o período evolutivo das persoas, realízase unha organización dos mesmos atendendo a necesidades específicas en cada un deses períodos, pero tendo en conta que a persoa é un "todo integral" que non se pode separar e precisa, en moitas ocasións, dunha atención de servizos das diferentes áreas que garantan o seu desenvolvemento integral.

Down Galicia naceu co obxecto de promover un cambio social no concepto da atención ás persoas con discapacidade intelectual. A vontade e o compromiso, primeiro dos familiares destas persoas (que crearon as entidades) xunto coas persoas profesionais que axudaron a desenvolver programas, accións e políticas son os alicerces da mesma. Ademais naceu para cubrir un baleiro que a administración non cubría. O feito de realizar un cometido social de apoio á administración pública para estender e facer posibles este tipo de intervencións crea unha interdependencia necesaria para seguir este camiño.

A historia da Federación e as súas entidades mostra como nos seus inicios eran organizacións baseadas no voluntarismo e voluntariedade das familias, que buscaban un novo e mellor futuro para os seus fillos/as. Nun período moi breve, foron transformándose en organizacións cada vez máis profesionalizadas, que creceron de xeito exponencial grazas a investimentos apoiados desde diferentes puntos das administracións e financiadores cada vez máis comprometidas con proxectos sociais como este.

O nacemento das entidades e de Down Galicia ten un contexto de voluntariado por parte das persoas personalmente implicadas no campo da discapacidade intelectual.

Nos comezos, polo tanto, as accións e as intervencións realizáronse con moi poucos recursos e contando coa vontade e dispoñibilidade de profesionais implicados con esta causa.

A administración pública comeza a finais da década pasada a mostrar interese por potenciar este tipo de actuacións que, por unha banda realizan un cometido social clave, enriquecedor e necesario para o desenvolvemento dunha cidadanía consciente e integradora e, por outra, liberan á administración pública de ter que crear infraestructuras que dean resposta e servizos a esta necesidade claramente manifesta.

Este interese materialízase en políticas de financiamento e apoio a través de subvencións e axudas que permitan realizar as actividades ás nosas entidades.

A partir do ano 2002 comezan a verse na nosa Federación os resultados deste impulso público: ampliáanse os servizos, ampliáanse as actividades, crece o número de profesionais e comeza a consolidación dunha parte do equipo humano. Este cambio supón tamén a necesidade de que busque unha xestión máis profesionalizada, non só polo cambio organizativo, senón tamén propiciado polas políticas de axudas, públicas e privadas, que esixen formas de actuación que reflectan a calidade, a transparencia e a sostenibilidade das nosas accións e organizacións.

Isto contribuíu, sen dúbida, a un crecemento en termos cualitativos e cuantitativos: de persoas traballadoras, de poder ofrecer un maior e máis diversificado tipo de servizos ademais de abrir vías de innovación e mellora da calidade para a procura de novos proxectos que cubrirán as demandas dos nosos grupos de interese.

Este crecemento e profesionalización "forzosa" dunha organización que non ten na súa orixe unha estrutura nin funcionamento similar a, por exemplo, unha organización empresarial, esixe a utilización de ferramentas que eviten debilidades na xestión dos recursos humanos (xestión de persoas), xestión de procesos, xestión da organización (en termos de sostenibilidade e crecemento).

A Federación incorporou a xestión da calidade no ano 2007 para certificar os seus servizos e continúa nesta liña para facer unha ampliación de alcance a todos os servizos e procesos que realiza.

A historia da nosa entidade permite destacar unha serie de feitos:

1998	Reunión de constitución e aprobación dos Estatutos. Asociacións fundadoras (Xuntos - Down Pontevedra, Down Vigo, Down Compostela, Teima - Down Ferrol e Down Lugo) en Santiago de Compostela. Durante esta primeira etapa a Federación non tiña profesionais contratados, polo que o traballo recaeu sobre os membros da Xunta Directiva. Neste primeiro momento os servizos e programas de atención directa a usuarios centrábanse no ámbito do apoio educativo e atención temperá e contaban en gran medida con voluntariado e cun escaso número de profesionais.
2000	Nace a Asociación Down Coruña no marco da Federación co apoio e impulso das entidades membro.
2001- 2006	A consolidación da Federación coincide coa contratación de persoal profesional (gerente) en novembro do 2001, inicialmente con cargo a un programa financiado pola Fundación ONCE e coordinada por DOWN ESPAÑA, e posteriormente con cargo aos recursos xerados pola propia Federación. A profesionalización da Federación foi clave para a súa consolidación ao permitir dar un salto cualitativo en aspectos fundamentais de organización, coordinación, captación de recursos, creación de asociacións en todas as provincias, e consolidación das existentes. Nesta etapa comezan a diversificarse e estenderse os programas e servizos de atención directa promovidos pola aparición da Federación que, ata ese momento, estaban principalmente centrados no área de atención temperá e apoio educativo. Comeza tamén a crecer o número de persoas profesionais a través de convenios e subvencións que axudan a impulsar esta etapa.
2002	Ofrécense novos programas e servizos ás persoas usuarias (ECA: Emprego con apoio) impulsado pola Federación
2003	Nace a Asociación Down Ourense no marco da Federación co seu apoio e impulso.

2004	Down Galicia recibe o premio "Premio ONCE Galicia á Solidaridade" de integración laboral.
2004	Down Galicia intégrase como entidade membro no CERMI, en calidade de socio adherido, o que lle permite participar nun dos principais foros para o desenvolvemento de políticas e liñas de actuación que de xeito directo ou indirecta repercuten no sector da discapacidade.
2005- 2010	Esta etapa caracterízase por un incremento nos recursos tecnolóxicos para optimizar a comunicación intra-federación e tamén nun incremento notable das persoas profesionais e programas e actividades dirixidas á atención das persoas usuarias. Ao mesmo tempo tamén se incrementa o número de persoas usuarias propiciado, tamén, pola chegada das novas asociacións.
2007_ 2010	Iníciase o proceso de certificación do servizo ECA. En xullo do 2008 Certifícase por Aenor (ISO 9001:2008) o servizo ECA. En decembro do 2009 amplíase o alcance do certificado e incorpórase o servizo de Educación (ISO 9001) por Aenor. Ao longo do ano 2010 trabállase intensamente para ampliar a certificación a todos os servizos e procesos que realiza.
2008	Xunto con outras entidades de Iniciativa Social, DOWN GALICIA aposta pola constitución de EAPN Galicia, que nace en setembro de 2008 como resposta natural á necesidade de crear para a Comunidade unha ferramenta de intervención social capaz de elaborar estratexias que incidan nas políticas sociais desenvolvidas en Galicia.
2009	Realízase a planificación estratéxica para o período 2009/12.
2010	Iníciase o deseño do novo servizo de Vida Independente.
2011	Certifícanse por Aenor en calidade ISO 9001 todos os servizos e procesos que realiza o Movemento DOWN.
2012	Iníciase a planificación estratéxica para o período 2013/15. Crease o Departamento de Comunicación e defínese e apróbase o Plan de Comunicación e Captación de fondos privados 2012-2013 Lograse o 1º Premio da 5ª edición dos Premios Educaweb de Orientación

Académica e Profesional con proxecto "Guía de orientación académica e profesional para persoas coa síndrome de Down e/ou discapacidade intelectual"

Gañase o 1º Premio Nacional do VI Concurso VOLUNTARIOS BBVA; Emprego con Apoio para persoas coa Síndrome de Down e/ou Discapacidade Intelectual (proxecto a executar no 2013)

2. IDENTIFICACIÓN DA ENTIDADE

- **Nome:** "Federación Galega de Institucións para a Síndrome de Down. DOWN GALICIA."
- **CIF:** G-15665144
- **Domicilio:** Rúa Alejandro Novo González, 1, 15706 Santiago de Compostela
- **Teléfono:** 981 581 167
- **Fax:** 981 534 546
- **Correo-E:** downgalicia@downgalicia.org
- **Páxina Web:** <http://www.downgalicia.org>
- **Ámbito de actuación:** Comunidade Autónoma de Galicia
- **Rexistro de Asociacións da Consellería de Xustiza e Interior nº:** 398.
Inscrita dende o ano 1998.
- **Rexistro de entidades prestadoras de servizos sociais da Consellería de Servizos Sociais nº:** S-1284. Inscrita dende o ano 2000. Actualmente **RUEPSS (Rexistro Único de Entidades Prestadoras de Servizos Sociais) co nº; E-1284.**
- **Declarada de Utilidade Pública:** B.O.E. nº 232 de 28 de setembro de 2006, Orde INT/2958/2006.
- **Estrutura e órganos de Goberno:**

Os órganos de Goberno da Federación son a Xunta Directiva e a Asemblea Xeral. A Xunta Directiva está constituída polo Presidente, un Vicepresidente, o Secretario, o Tesorero e tres vocales. A composición actual da Xunta Directiva, logo da renovación de cargos ratificados pola Asemblea celebrada o 30 de abril do 2011, é a seguinte:

Presidente: Delmiro P.G (Asociación Síndrome de Down de Compostela)

Vicepresidente: Manuel P.C (Down Pontevedra "XUNTOS" Asoc. Síndrome de Down)

Secretario: Elías L.F (Asociación Síndrome de Down de Compostela)

Tesorero: Jorge G.R (Down Vigo: Asociación para el Síndrome de Down)

Vocal: José M.R (Asoc. Síndrome de Down "TEIMA" de Ferrol)

Vocal: José Antonio V.C (Asociación Síndrome de Down de Lugo-Down Lugo)

Vocal: Ricardo S.R (Down Coruña: Asociación para el Síndrome de Down)

Vocal: Ana María G.R (Down Ourense)

(Nota; non identificados apelidos para cumprimento da LOPD)

A Asemblea Xeral é o máximo órgano de Goberno e de decisión da Federación e está constituída polo Presidente ou un representante acreditado de cada unha das Asociacións (membros numerarios) e o Presidente e secretario da Xunta Directiva, que o son das reunións da Asemblea Xeral.

No ano 2007 DOWN GALICIA iniciou o proceso de implantación do Sistema de Xestión de Calidade no servizo de Emprego con Apoio (ECA) en base á NISO 9001:2000, por iso constituír un Comité de Calidade constituído pola Xerente da Federación e os responsables de emprego con apoio de cada un dos servizos das entidades membros. En agosto do ano 2008 obténse a certificación de calidade.

No 2008 a Asemblea de DOWN GALICIA detecta a necesidade e oportunidade de implantar a dirección estratéxica na entidade e acorda a elaboración dun Plan Estratéxico, unha das ferramentas fundamentais para a implantación dunha dirección estratéxica. Para iso constitúense diferentes órganos internos tanto no seo da

federación como das súas entidades membros: Comisión do Plan Estratéxico, Grupos de Comisión e Grupos de Servizos.

Logo dun intenso e interesante traballo DOWN GALICIA aproba na Asemblea Xeral Ordinaria do ano 2009 o seu primeiro Plan Estratéxico 2009-2012.

Do mesmo extraemos os puntos que a continuación expoñemos:

2.1 Misión

Coordinar, apoiar e impulsar o labor de contribución das entidades membro para a mellora da calidade da vida de cada persoa con síndrome de Down e con discapacidade intelectual e das súas familias, promovendo o exercicio efectivo dos seus dereitos, deberes e liberdades fundamentais para o seu desenvolvemento integral como persoas.

2.2 Principios

A Federación Down Galicia asenta e lexítima as súas actividades nos seguintes principios:

- **Diversidade.**

O normal é que sexamos diferentes

Cada ser humano é único, diferente e irrepetible.

As diferenzas propias das persoas con síndrome de Down e con discapacidade intelectual han de ser aceptadas e valoradas.

As súas necesidades han de ser tidas en conta, dándolle a mesma importancia que se lle dá ás necesidades dos demais membros da sociedade.

O respecto pola diversidade implica a ruptura do individualismo e a apertura á solidariedade. Permite descubrir e valorar a cada un como un ser diferente que aporta valor á comunidade.

- **Dignidade.**

Son unha persoa

Todo ser humano ten dignidade e valor por si mesmo pola súa condición de ser humano, é en si mesmo digno e merecedor de respecto. O seu valor non está condicionado polos seus méritos.

Os dereitos humanos, os dereitos de cada persoa, se fundamentan na dignidade humana, e as persoas con síndrome de Down e con discapacidade intelectual, teñen os mesmos dereitos e deberes que as demais persoas.

- **Autodeterminación.**

Vivo a miña vida

Ninguén pode usurpar o dereito de cada persoa a ser protagonista da súa propia vida.

As persoas con síndrome de Down e con discapacidade intelectual son suxeitos activos con capacidade para a autodeterminación.

- **Inclusión.**

A miña exclusión é un fracaso de todos

Todos os membros dunha sociedade contribúen a enriquecela.

O recoñecemento deste feito favorece o desenvolvemento dunha sociedade democrática.

Actualmente, moitas das persoas con síndrome de Down e con discapacidade intelectual atópanse á marxe da sociedade en boa parte dos seus ámbitos. Esta situación lesiona os seus dereitos e empobrece a sociedade.

O desenvolvemento social esixe considerar a todos os seus membros sen distinción, implica respectar os dereitos humanos de todas as persoas, a súa dignidade e liberdade persoal.

- **Igualdade de oportunidades.**

Como ti, podo con apoio

Recoñecer e valorar as diferenzas implica articular medidas que fagan real e efectiva o exercicio dos dereitos e liberdades de todos e todas.

É necesario eliminar as situacións de desigualdade que impidan ou dificultan que todas as persoas poidan exercer dun modo efectivo os seus dereitos, participar activamente na sociedade e realizar o seu proxecto de vida.

Para que se produza unha verdadeira igualdade de oportunidades é preciso ter moi presentes as diferenzas e necesidades específicas que teñen as persoas con síndrome de Down e con discapacidade intelectual.

2.3 Valores

A Federación Down Galicia desenvolve unha conducta en sintonía cos seguintes valores:

- **Coherencia.**

A institución e todas as persoas que formamos parte da Federación Down Galicia somos coherentes cos nosos principios.

Respectamos a diversidade humana, estamos comprometidos coa dignidade das persoas con síndrome de Down e discapacidade intelectual, e promovemos a inclusión e o exercicio dos seus dereitos, especialmente a igualdade de oportunidades e a autodeterminación.

- **Compromiso.**

A empatía resulta un requisito imprescindible para que as institucións e todas as persoas que forman parte da Federación Down Galicia exerciten o seu compromiso coa misión da entidade.

Esforzámonos por comprender os sentimentos, necesidades e intereses dos demais, especialmente das persoas con síndrome de Down e con discapacidade intelectual.

- **Efectividade.**

Queremos ser efectivos e esforzámonos por lograr os nosos obxectivos dunha forma eficiente e sostida no tempo, de forma que contribúan ao máximo desenvolvemento da nosa misión.

Innovamos para dispoñer dos instrumentos e modelos de actuación que nos permitan unha intervención efectiva que responda integralmente a todas as necesidades dos nosos destinatarios directos.

Como entidade de iniciativa social comprometida coa construción do estado de dereito e que traballa en favor de fins de interese xeral, estamos comprometidos con mellóraa continua, colaboramos activamente con todo o noso grupo de interese e somos transparentes na nosa xestión.

- **Participación.**

Traballamos activamente en diferentes ámbitos para que todos os membros da sociedade sintanse valorados, respectados, comprendidos, apoiados e implicados no desenvolvemento da mesma.

Contribuímos ao desenvolvemento dunha sociedade máis diversa, inclusiva, democrática e xusta, promoviendo á participación activa das persoas con síndrome de Down e discapacidade intelectual.

Estimulamos a participación das persoas e as entidades membro na vida asociativa dunha Federación que se abre á súa contorna para contribuír á construción dunha sociedade máis inclusiva.

- **Reivindicación.**

Reivindicamos os dereitos, deberes e liberdades das persoas con síndrome de Down e con discapacidade intelectual coa defensa dos nosos principios, exercitando os nosos valores e desenvolvendo políticas efectivas.

A relevancia do propósito da nosa misión alenta o esforzo, tenacidade e resistencia que nos caracteriza na defensa dos intereses dos nosos destinatarios.

- **Unión**

A unión do movemento Down en Galicia ao redor da Federación é un patrimonio institucional que debe preservarse como elemento impulsor do desenvolvemento da súa misión.

A Federación Down Galicia contribúe ao desenvolvemento organizativo das súas entidades membro respectando o ámbito de decisión de cada unha delas e procurando o consenso nos asuntos comúns.

2.4. Política

Para o desenvolvemento da súa misión, a Federación Down Galicia, asentada nos seus principios e en coherencia cos seus valores, define as seguintes políticas de carácter xeral no que respecta ao enfoque da súa intervención e a aspectos organizativos.

2.4.1 Política de enfoque da intervención

- **Sobre a sensibilización social e a incidencia política**

Respecto á sensibilización social e a incidencia política a favor da inclusión social das persoas con Síndrome de Down e con discapacidade intelectual, a Federación Down Galicia adopta as seguintes liñas de actuación:

- Promoción de actitudes de respecto e fomento da participación social plena das persoas con Síndrome de Down e con discapacidade intelectual.
- Promoción dunha contorna accesible que permita a súa efectiva participación.
- Desenvolvemento de iniciativas de discriminación positiva a favor das persoas con síndrome de Down e con discapacidade intelectual.
- Denuncia de situacións de discriminación das mesmas.

- **Sobre o alcance da intervención**

Respecto ao alcance da intervención profesionalizada, específica e especializada, para a inclusión social das persoas con Síndrome de Down e con discapacidade intelectual, a Federación Down Galicia adopta as seguintes liñas de actuación:

- Adopción do modelo biopsicosocial para a atención integral das persoas con Síndrome de Down e con discapacidade intelectual en todo o ciclo vital das mesmas.
- Prestación de servizos personalizados alineados coa filosofía e metodoloxía da Planificación Centrada na Persoa (PCP).

- **Sobre a utilización dos recursos**

Respecto aos recursos a mobilizar para propiciar a inclusión social das persoas con Síndrome de Down e con discapacidade intelectual, a Federación Down Galicia adopta as seguintes liñas de actuación:

- Priorización da utilización dos recursos da comunidade.
- Esixencia aos poderes públicos e axentes sociais de medidas adecuadas para a promoción da accesibilidade universal dos recursos comunitarios.

2.4.2 Política organizativa

- **Sobre a alta dirección da entidade**

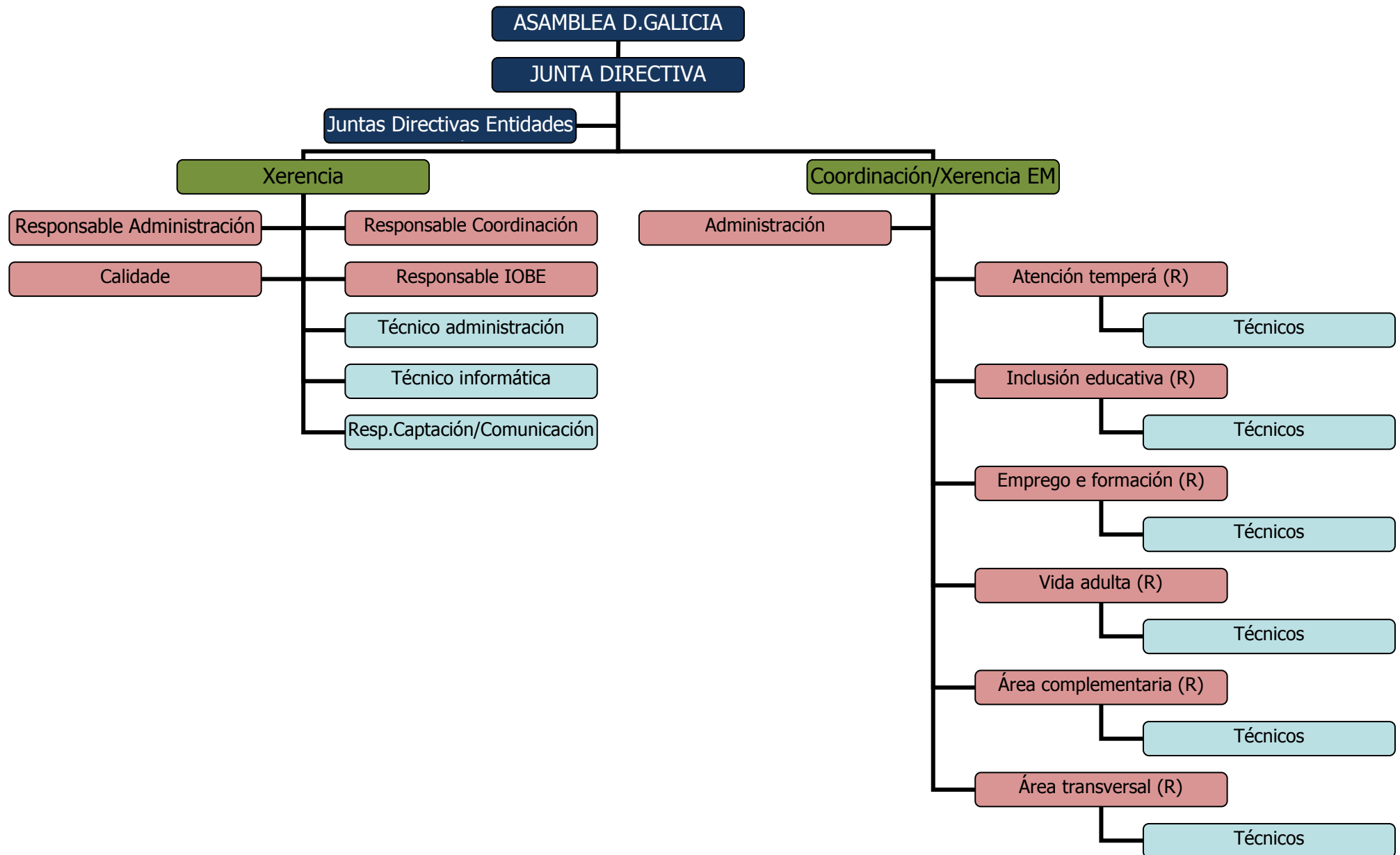
A Federación Down Galicia está formada por entidades membro con distintas formas xurídicas (Asociacións e Fundaciónes) promovidas por familias, nace como froito do impulso asociativo dos familiares de persoas con Síndrome de Down e con discapacidade intelectual e son os familiares os que ostentan os postos de máis alta dirección da entidade e represéntana institucionalmente.

- **Sobre as relacións internas entre as entidades membro**

Respecto ás relacións internas entre as súas entidades membros, a Federación Down Galicia adopta as seguintes liñas de actuación:

- A Federación Down Galicia respecta a autonomía das súas entidades membro.
- Tómaa de decisións importantes para o desenvolvemento da misión da Federación Down Galicia realízase por consenso entre todas as súas entidades.

- A Federación Down Galicia traballa para propiciar a coordinación interasociativa e o traballo en rede entre as súas entidades membro.
- A Federación Down Galicia traballa na captación, optimización e reparto xusto dos recursos necesarios para o desenvolvemento da misión de cada entidade.
- A Federación Down Galicia presta servizos de atención directa ás persoas con Síndrome de Down e con discapacidade intelectual de forma coordinada coas súas entidades membros.



3. ENTIDADES MEMBRO – NÚMERO DE SOCIOS

O **MOVIMIENTO DOWN** en **GALICIA** esta conformado pola **Federación Down Galicia** xunto coas súas **8 ENTIDADES MEMBRO** que son;

- **Down Pontevedra "XUNTOS" Asoc. Síndrome de Down**
R/ Cobián Roffignac, 9, 2º, 36002 **PONTEVEDRA**
Tfno. y Fax: 986 865 538
Correo-E: xuntos@downgalicia.org
Página Web: www.downxuntos.org

- **Down Vigo. Asociación para el Síndrome de Down**
C/ Portela, Nº 48, Bajo, 36214 **VIGO**
Tel.: 986 201 656 Fax: 986 214 954
Correo-E: downvigo@downvigo.org
Página Web: www.downvigo.org

- **Asoc. Síndrome de Down "TEIMA" de Ferrol**
C/ Alvaro Cunqueiro, nº 1. 15403 **FERROL**
Tel.: 981 322 230 Fax: 981 322 230
Correo-E: teimadownferrol@terra.es
Página Web: www.teimadowferrol.org

- **Asociación Síndrome de Down de Compostela**
R/ Alejandro Novo González, 1, 15706 **SANTIAGO DE COMPOSTELA**
Tfno.: 981 563 434 Fax.: 981 534 545
Correo-E: downcompostela@downcompostela.org
Página Web: www.downcompostela.org

- **Asociación Síndrome de Down de Lugo – Down Lugo**
R/ Miguel de Cervantes, 34 baixo, 27003 **LUGO**
Tfno. y fax: 982 240 921

Correo-E: downlugo@downlugo.org

Página Web: www.downlugo.org

□ **Down Coruña: Asociación para el Síndrome de Down**

C/Jazmines, bloque 50, nº 134-137, 15008 **A CORUÑA**

Tel.: 981 263 388 Fax: 981 148 134

Correo-E: asociacion@down-coruna.com

Página Web: www.downcoruna.org

□ **Down Ourense**

C/ Faustino Santalices, nº 6 - Bajo B, 32002 **OURENSE**

Tfno. y fax: 988 370 313

Correo-E: downourense@downgalicia.org

Página Web: www.downourense.org

□ **Fundación Down Compostela**

R/ Alejandro Novo González, 1, 15706 **SANTIAGO DE COMPOSTELA**

Tfno.: 981 563 434 Fax.: 981 534 545

Correo-E: fundacion@downcompostela.org

Página Web: www.downcompostela.org

Nas Entidades Membro de Down Galicia cóntase con socios; **persoas con discapacidade intelectual e en particular coa síndrome de Down**, que son os beneficiarios, xunto coas súas familias, das distintas actuacións xestionadas tanto dende a Entidade Membro como dende a Federación, **o nº de socios beneficiarios; persoas con discapacidade intelectual e en particular coa síndrome de Down, das Entidades Membro de Down Galicia no 2012 é;**

DATA	TOTAL Nº SOCIOS ENTIDADES MEMBRO DOWN GALICIA
Xaneiro 2012	583 persoas con Discapacidade Intelectual
Decembro 2012	598 persoas con Discapacidade Intelectual

4. SERVICIO DE PROMOCION DA AUTONOMIA PERSONAL (SEPAP)

Na actualidade, DOWN GALICIA desenvolve o seu cometido prestando un Servizo de Promoción da Autonomía Personal (SEPAP) organizado en 6 áreas de atención que seguen o esquema global que se presenta a continuación:

ÁREAS SEPAP ENTIDADES DOWN GALICIA



- Área de atención temperá: formada por servizos dirixidos a persoas usuarias (e as súas familias) entre 0 e 6 anos que aínda non están integrados no sistema educativo
- Área de educación: integrada por programas dirixidos a usuarios a partir de 3 anos que están dentro do sistema educativo regulado e onde os programas que a conforman teñen como principal obxectivo a inclusión educativa das súas persoas usuarias.
- Área de formación e emprego: Dirixida principalmente ás persoas que terminaron a súa etapa educativa no sistema regulado así como tamén a aquelas outras que aínda estando no sistema educativo están tamén na procura activa de emprego. O obxectivo principal dos programas integrados nesta área é o de desenvolver as capacidades das persoas para a súa inserción laboral e/ou a mellora da súa empleabilidade.
- Área vida adulta e independente: integra aqueles programas dirixidos, principalmente, a dotar de apoio a acódelas usuarias para a súa integración social activa. Nesta área están recollidos aqueles programas dirixidos a persoas usuarias

que teñen terminada a etapa educativa regulada e/ou que se atopen en etapa de adolescencia

- Área complementaria: conformada por aqueles programas que, pola súa natureza aplicable a calquera etapa evolutiva, son susceptibles de dar soporte a cualesquiera áreas.

- Área transversal: recóllense os programas que, pola súa natureza transversal, ademais de estar presentes en todas as áreas abarcan todos os grupos de interese (de xeito global) das entidades: a codes usuarias, familias e contorno social.

Dacordo con esta filosofía de intervención, todos os Programas postos en marcha desde a orixe das nosas entidades responden a unha análise rigorosa da realidade das persoas con síndrome de Down e as súas familias no área de influencia da entidade. A través destes programas preténdese garantir, ás persoas coa síndrome de Down, as maiores cotas de independencia e participación social na mesma medida que o resto de cidadáns.

4.1. ÁREA DE PROGRAMAS TRANSVERSAIS

Actuacións de Coordinación

• Relacións Institucionais. Administración Pública

Entre os obxectivos operativos de Down Galicia está o de canalizar as demandas das entidades membro e responder como interlocutor único do colectivo ante a Administración Pública. Nesta liña, solicitáronse, ao longo do ano, diferentes entrevistas cos máximos responsables das administracións públicas máis ligadas aos proxectos da Federación e as súas entidades, co fin de conseguir acordos de financiamento e colaboración para seguir gestionando algúns dos programas e servizos que se estaban levando a cabo e implantar novos servizos novos necesarios para o desenvolvemento do noso colectivo.

No cadro resumen que a continuación se presenta expóñense as reunións que os representantes da Federación mantiveron cos diferentes representantes das Institucións Públicas, co fin de abordar os temas máis prioritarios:

Entidade Administrativa	Temas tratados
DIRECCIÓN XERAL DE EMPREGO	Resultados e necesidades do Programa Emprego con Apoio. Necesidade de ampliación de concesións de axentes de emprego, unidades de apoio e desempregados. Necesidade de manter a liña de financiamento dos programas de cooperación en tanto non se crea unha partida presupuestaria específica para financiar os servizos que presta o movemento Down Galicia, cuestión que debe asumir a Secretaría Xeral de Benestar, tanto no marco da dependencia como no dos servizos sociais. Mantense unha reunión pola Orde ECA que neste exercicio ve reducido considerablemente o seu orzamento e desaparece a liña de financiamento das Federacións para prospección e formación práctica no posto. Únicamente mantense a liña de inserción laboral con contrato laboral de máis de 6 meses.
CONSELLERÍA DE VIVENDA E SO. DIRECTOR XERAL DE I.G.V.S.	Solicitud de información para a cesión de locais na Coruña, Ourense e Pontevedra, informámos de que non disponse de locais adecuados nestas localidades.
DIRECTORA XERAL DE	Presentación das necesidades de formación que presentan as persoas con síndrome de Down e defensa da necesidade de desenvolver programas

Entidade Administrativa	Temas tratados
FORMACIÓN E COLOCACIÓN	<p>formativos adecuados ás necesidades do colectivo. A resposta foi que a única opción é axustarse ás distintas convocatorias de axudas.</p> <p>Presentación das accións de formación para desempregados (AFD) en Santiago e Vigo.</p> <p>Presentación de solicitudes ao ?Programa integrado para o emprego? en Vigo, Santiago, Ourense e Pontevedra. Presentación de necesidades de accións de formación no marco dos programas experimentais (FSE); comenta que non se realizará convocatoria Neste exercicio.</p> <p>Sobre o resto de actuacións formativas solicitadas, comenta que estas lle parecen necesarias e interesantes, mostrando interese en apoiar ao noso colectivo.</p> <p>Presentación de resultados do Centro colaborador do Servizo Público de Empleo, solicitando a continuidade do servizo. Asunción de gastos de persoal do servizo IOBE desde final de convocatoria de subvención 2011-2012. Sobre este servizo, anúncianos que a convocatoria sairá con diminución presupuestaria considerable, e que se producirán recortes importantes.</p> <p>Presentación das necesidades de formación continua para profesionais. Neste apartado tamén se prevé que non teremos moitas alternativas.</p> <p>No 4º trimestre do 2012 notificálenos a denegación da solicitude do ?Programa integrado para o emprego? en Vigo, Santiago, Ourense e Pontevedra; reclamando á DXFC a aclaración dos motivos de dita denegación, recoñecen que foi exclusivamente pola escasa puntuación obtida co obxectivo de inserción xa que na petición de Down Galicia axustámonos/axustámonos á estimación máis aproximada á realidade previsible dada a situación actual do mercado laboral. Na DXFC recoñecen que o non ter en conta no obxectivo de inserción o colectivo ao que se dirixía cada proxecto prexudicounos ás entidades con proxectos dirixidos a persoas con dificultade de inserción laboral como é o caso do colectivo de discapacidade intelectual do proxecto de Down Galicia.</p>
SECRETARIA XERAL DE BENESTAR. DIRECCIÓN XERAL DA DEPENDENCIA E AUTONOMÍA PERSOAL SUBDIRECCIÓN XERAL DE DISCAPACIDADE.	<p>Presentar as necesidades de Down Galicia e de cada unha das súas entidades membro. Petición de incluír a Down Galicia nos orzamentos da Comunidade Autónoma, para establecer un convenio económico nominativo da mesma forma que ocorre con outras asociacións do ámbito da atención ás persoas con discapacidade. Necesidade de regular e recoñecer os servizos de promoción da autonomía persoal (SEPAP) do movemento Down Galicia. Presentación de necesidades de investimento de Down Galicia.</p> <p>Petición de estudo para garantir que o financiamento que se recibe vía desempregados transfórmese en financiamento estable no marco da dependencia e dos servizos sociais.</p> <p>Convócallenos para participar no desenvolvemento do catálogo de servizos de promoción da autonomía persoal. O 7/11/12 mantívose a última reunión coa SX de Política Social para facer unha análise da carteira de servizos de dependencia e definila de modo que sexa adecuada á realidade das entidades.</p> <p>Desde a SX. E a DX., fíxase o compromiso de estudar a situación de valoración do noso colectivo, o custo/praza de cada servizo e de face ao futuro realizar contratación de servizos, para un % das persoas valoradas como dependentes.</p> <p>Realízase no 2012 diferentes xestións dirixidas a obter a autorización da Rede de Vivendas Tuteladas das 4 vivendas previamente cedidas polo IGVS, nas</p>

Entidade Administrativa	Temas tratados
	<p>localidades de Ferrol, Coruña, Vigo e Santiago e da vivenda en propiedade da asociación Down Lugo en Lugo.</p> <p>A finais do 2012 está provisionalmente autorizada dita Rede á espera de finalizar as obras de cumprimento das medidas de accesibilidade nunha das vivendas, a de Vigo. Por cuestións de mantemento económico renúnciase á vivenda de Ferrol e procédese á devolución da cesión da mesma, notificándose á DX de Dependencia e Autonomía Persoal e ao IGVS.</p>
<p>CONSELLERÍA DE EDUCACIÓN. DIRECCIÓN XERAL DE EDUCACIÓN, FORMACIÓN PROFESIONAL E INNOVACIÓN EDUCATIVA.</p>	<p>Celébranse reunións no seo da comisión de seguimento do convenio, a través das cales perséguese afianzar as liñas de colaboración cos centros educativos, así como desenvolver accións de formación dirixidas a docentes e equipo directivo.</p> <p>Mantense unha reunión cos responsables do área dos PCPI, co fin de presentar as nosas propostas de mellora, xa que desde Down Galicia participouse na revisión do Borrador da Orde dos Programas de Cualificación Inicial (2011) elaborando un documento de propostas de mellora que favoreza a participación das persoas con discapacidade intelectual nos mesmos, entendendo os papis como un recurso educativo que favorece que os alumnos participantes poidan obter unha formación especializada nunha determinada profesión.</p> <p>Tamén se informou do Seminario sobre Aprendizaxe Cooperativo organizado por Down Galicia para profesorado que co recoñecemento da Consellería, celébrase desde o ano anterior e durante varios meses de 2012 en Santiago de Compostela.</p>
<p>SECRETARÍA XERAL DE IGUALDADE</p>	<p>Mantívose reunión con a Secretaria Xeral de Igualdade para presentarlle os resultados dos proxectos realizados con cargo á subvención de entidades de iniciativa social sen ánimo de lucro para programas para mulleres e recursos integrais para gestantes e lactantes durante o ano 2011, co fin de que se coñecese e valorase o traballo das entidades Downn en Galicia.</p>
<p>SECRETARÍA XERAL DE MEDIOS-XUNTA DE GALICIA</p>	<p>Participamos activamente coa Secretaria Xeral de medios nas tarefas relativas á lectura fácil durante o ano 2012, de tal forma que impartimos o serminario de lectura fácil para estudantes de xornalismo do último ano da USC e redactores xefes dos medios de comunicación de prensa escrita.</p>

DESENVOLVEMENTO E SEGUIMENTO DO PLAN DE ATENCIÓN INTEGRAL ÁS PERSOAS CON DISCAPACIDADE

Participouse tanto na reunión de presentación e medición dos indicadores do P.A.I.P.D.G. como na achega de datos para a medición de indicadores.

Así mesmo, a nivel de CERMI, Down Galicia participou activamente na nova comisión de muller constituída a raíz do P.A.I.P.D.G.

• **Relacións con outros organismos e foros de interese**

Resulta fundamental para unha organización como a nosa establecer alianzas e traballo en rede con outras organizacións afines co propósito de avanzar adecuadamente na consecución da nosa misión.

Down Galicia establece lazos de colaboración con diferentes entidades do ámbito dos servizos sociais e outros, a través dos cales pode desenvolver as súas estratexias para alcanzar a misión que persegue. Entre outros ao longo do 2012 mantivéronse colaboracións cos seguintes organismos:

CERMI-GALICIA:

Desde a nosa incorporación ao CERMI, no 2003, DOWN GALICIA participou activamente en diferentes reunións de traballo e actos organizados por esta Entidade. Ao longo do 2012 gran parte da actividade desenvolvida por esta entidade, está dirixida a participar activamente nos cambios que a Administración está levando a cabo nas políticas Educativas e Sociais.

Así mesmo, como xa expuxemos en liñas anteriores, Down Galicia, entrou a formar parte da Comisión da Muller a nivel galego, xunto con outras entidades do sector social, a través da que, ademais de levar a cabo o seguimento das actuacións do PAIPDG neste ámbito, lévanse a cabo diferentes actividades na Comunidade Autónoma en beneficio das mulleres con discapacidade de Galicia, na mesma liña que se fai desde a Comisión da Muller a nivel estatal.

Se participou tanto en la reunión de presentación y medición de los indicadores del P.A.I.P.D.G. como en la aportación de datos para la medición de indicadores. Asimismo, a nivel de CERMI, Down Galicia participou activamente en la nueva comisión de mujer constituida a raíz del P.A.I.P.D.G.

EAPN-GALICIA-Red Galega Contra a Pobreza:

Participábase activamente nas distintas reunións de traballo, encontros ou xornadas que se celebraron ao longo do ano nesta federación que agrupa as principais organizacións galegas de loita contra a pobreza, en especial nos seguintes eventos-xestións:

- Presentacion Foro Pobreza, Exclusión Social e Voluntariado EAPN Galicia
- Entrevista coa Secretaría Xeral de Políticas Sociais
- Presentacion Informe pobreza e exclusión en Galicia
- Selección Directora EAPN
- Participación nos Grupos de Traballo de;
 - 1.Desenvolvemento Normativo
 - 2.Participación
- Informe Orzamentos sociais Xunta de Galicia. A Estratexia Europa 2020 en Galicia

Down Galicia ostenta a vicepresidencia de EAPN Galicia desde decembro 2011 ata decembro 2012.

UNIVERSIDADE DE SANTIAGO DE COMPOSTELA:

A Universidade de Santiago de Compostela colaborará con Down Galicia facilitando a realización de prácticas laborais no seo da Universidade a persoas con discapacidade intelectual, especialmente con síndrome de Down, tanto o Campus Sur de Santiago como de Lugo.

O obxectivo é facilitar a posibilidade de desenvolver prácticas laborais en contextos reais de traballo, adquisición de experiencia laboral en tarefas propias dos servizos da Universidade e desenvolver un programa conxunto coa Universidade encamiñado a fomentar a integración social e laboral destas persoas.

ASOCIACIÓN GALEGA DE ATENCIÓN TEMPERÁ (AGAT):

Trabállase moi directamente con AGAT, co fin de establecer estratexias que favorezan avanzar en mellóraa dos Servizos de Atención Temperá en Galicia.

Ao longo do ano mantivéronse multitude de reunións de traballo que deron como resultado a elaboración do "Borrador do decreto polo que se regula a actuación administrativa integral da atención temperá na nosa comunidade", presentado á Dirección Xeral da Dependencia e Autonomía Persoal, e presentáronse alegaciones ao proxecto de Decreto 2012 polo que se crea a Rede Galega de Atención Temperá.

DOWN ESPAÑA

Ao longo desta ano 2012, participouse activamente nas redes Nacionais de Educación, Emprego e Atención Temperá, así como nas Redes Nacionais de Vida Independente, Comunicación-Captación e Administración, que comezaron a funcionar no 2012.

Así mesmo, participouse ademais nas reunións de directivos e gerentes que se desenvolveron durante o 2012.

Déuselle impulso a iniciativas conxuntas de comunicación e captación entre os departamentos implicados.

- **Actuacións básicas con entidades membro**

As liñas de traballo de DOWN GALICIA, desde a súa constitución, están destinadas a informar, asesorar, estruturar, coordinar e apoiar o movemento asociativo das persoas con síndrome de Down. Como consecuencia deste traballo, ao longo destes anos, a federación actuou e actúa como un representante ou cabeza visible das Entidades membros ante Entidades tanto públicas como privadas.

A continuación recóllense os resultados obtidos en cada actividade enmarcada dentro das actuacións básicas da federación coas súas entidades membros:

Información e Asesoramiento

Puntualmente e no día a día infórmase ás entidades sobre de todo aquilo que pode resultar do seu interese:

- Lexislación en xeral e específica,
 - Noticias relacionadas co sector da discapacidade ou outras de interese,
 - Información sobre a celebración de cursos, charlas, simposios ou calquera outra acción formativa que poida resultar provechosa tanto a usuarios como a profesionais, directivos e/ou familiares,
 - Convocatorias de subvención ou outro tipo de axudas que se poidan gestionar en beneficio das nosas entidades ou calquera dos seus asociados,
- Así mesmo, asesóraselle sobre todas aquelas consultas que estas realicen, así como as que poida realizar calquera cidadán que se dirixa á federación.

Coordinación inter asociativa

No marco das entidades membro de DOWN GALICIA considérase imprescindible a coordinación a través da federación, para mellóraa da acción de cada entidade. Trátase de coordinar e dirixir as sinergias co fin de que estas redunden en actuacións máis eficaces, eficientes e efectivas para o noso colectivo.

Por iso, ao longo do ano celebráronse diferentes reunións e mantivéronse moi diversos contactos puntuales cos distintos profesionais das entidades membros, responsables dos diferentes programas, co fin de coordinar, compartir e intercambiar experiencias en relación cos programas generalmente promovidos pola propia federación e desenvolvidos nas propias entidades membro:

- | | |
|---------------------|-------------|
| - Atención Temperá | - Educación |
| - Autonomía Persoal | - Familias |
| - Voluntariado | - Emprego |
| - Infraestruturas | - Vivenda |

Nestas reunións, partindo da realidade de cada entidade e da experiencia que cada unha delas ten acumulada, desenvólvense as liñas de traballo, directrices e actuacións que se considera que deben levarse a cabo para desenvolver con éxito os programas que prestamos.

No futuro, a Federación prevé seguir traballando nesta linea e por suposto un dos seus obxectivos é perseguir a mellor organización interna co fin de mellorar a xestión e, con iso, toda a dinámica que a armazón asociativo e o desenvolvemento dos programas, servizos e novos proxectos traen consigo.

Destacar que desde o principio, debido á posta en marcha de distintos proxectos, desde a súa orixe, DOWN GALICIA constituír como coordinadora con intervención directa nas entidades membro, xa que logo, entre as súas funcións está asumindo a de coordinar a dirección do traballo do equipo de técnicos e o asesoramento en diferentes cuestións derivadas destes. Para iso, desde o primeiro momento, celebráronse diferentes reunións co fin de unificar obxectivos, liñas de actuación, estratexias, sistemas de traballo e a elaboración de diversos documentos e materiais de uso común. Todo iso, ademais, coa dobre finalidade de potenciar o traballo en equipo e de pretender que se enriquezan os profesionais e as asociacións coas achegas e os resultados que a través deste sistema xéranse.

Toda a coordinación púxose en marcha baseándonos en determinados mecanismos para manter unha comunicación fluída, constante e eficaz con cada un dos membros do equipo. Estes son:

- Intranet / Internet: o equipo de traballo se coordina mediante o directorio de intranet deseñado especificamente para favorecer dinámicas cooperativas e o correo electrónico.
- Multiconferencia: Mantéñense reunións frecuentemente, tanto para resolver ou aclarar dúbidas sobre os distintos asuntos de interese, como para definir ou trazar liñas de traballo para o desenvolvemento de novas actividades ou actuacións.
- Reunións de coordinación: xa sexa de todo o equipo ou con de algúns dos membros, no momento no que o programa, as políticas ou as novas actuacións así o esixe.
- Informes: Nalgúns dos servizos/programas faise un seguimento trimestral/semestral a través de diferentes informes de seguimento das accións, fixados estes desde o propio sistema de xestión de calidade. Así mesmo, previo ao

tratamento de novas actuacións, políticas e convocatorias elabóranse os correspondentes informes para centrar adecuadamente os asuntos a tratar.

A operativa do traballo coas oito Entidades se fundamenta na elaboración de Plans de actuación, nos que os técnicos formulan os obxectivos a cumprir e as tarefas a realizar en cada período.

Plan Infraestrutura

Desde a súa orixe DOWN GALICIA e as súas entidades membros entenderon imprescindible contar cos recursos materiais e humanos propios. Isto está motivado por unha serie de características propias e alleas ás entidades, como son:

- Alta especialización dos servizos que se prestan.
- Inestabilidade e dependencia das Organizacións non Lucrativas.
- Necesidade de responder ás expectativas xeradas nas persoas con síndrome de Down e as súas familias.

O tipo de resposta estratéxica a estes factores é a adquisición ou construción de locais e vivendas equipadas adecuadamente en réxime de propiedade ou cesión en usufructo que minimize o risco de dependencia de cesión de espazos públicos ou privados, así como o de estabilización dun cadro de persoal cualificado que garante a provisión de servizos especializados.

O volume actual de actividades que se desenvolven en cada Entidade fai necesaria a procura de financiamento para levar a cabo os proxectos de construción, habilitación ou compra de locais ou vivendas adecuadas e equipamento mínimo necesario para os mesmos. Esta dotación en infraestructuras permitiranos desenvolver con calidade os programas e/ou servizos que se están levando a cabo.

Para as Entidades do noso movemento Asociativo a compra ou construción destes locais e vivendas supón un paso fundamental para a prestación de servizos de calidade, que garanten a plena participación social e igualdade de oportunidades das persoas con síndrome de Down e a das súas familias.

Os resultados obtidos ao longo do ano 2012 no apartado de infraestructuras, desde o traballo conxunto Asociacións/ Fundación- Federación, foron os seguintes:

- Diversos contactos mantidos co Director do Instituto Galego de Vivenda e Só e Secretaria Xeral de Benestar para a cesión de vivendas ás Asociacións de Ferrol, Santiago, Coruña e Vigo.
- Obtención de financiamento para a realización da obra de adaptación para cumprir as medidas de accesibilidade nunha das vivendas de Vigo, a fin de que sexa autorizada plenamente pola Xunta de Galicia a Rede de Vivendas Down que actualmente está conformada por 5 vivendas: 2 en Vigo, 1 en Santiago, 1 en Lugo e 1 en Coruña.
- A través das axudas da Diputación da Coruña desenvolveuse en 2012 un proxecto destinado a mellóraa das infraestructuras tecnolóxicas e facer uso de novas tecnoloxías que nos posibiliten mellore a calidade dos nosos servizos e programas.

Apoio ás Iniciativas e Necesidades de Financiación de Entidades

Entre as súas funcións, DOWN GALICIA asume, como non podía ser doutro xeito, o apoiar, dar a coñecer e defender ante as diferentes Administracións Públicas as necesidades, os programas e os servizos de todas e cada unha das entidades membros.

Deste xeito, tal e como se expuxo no apartado de Relacións Institucionais, mantivéronse reunións e conversacións a nivel de Administración Autonómica, Diputaciones e Delegacións Provinciales co fin de presentar os servizos e programas que desenvolven as entidades membros e as necesidades de financiamento que cada unha presenta, para poder levalos a cabo garantindo os niveis de calidade adecuados para a súa posta en marcha e funcionamento.

Seguiremos traballando coa intención de que a administración, ademais de optimizar recursos públicos cada vez máis escasos, dea un trato igualitario aos diferentes dispositivos postos ao servizo das persoas con discapacidade, sobre todo cando aqueles pretendan a promoción real e efectiva da Promoción de Autonomía Persoal.

Gestión Informática. Control e xestión de datos, información e coñecemento

Controlar a información e os datos que se manexan resulta un feito fundamental para, render contas, tomar decisións e planificar servizos, por iso desde DOWN GALICIA realízase unhas revisiones periódicas entre os distintos servidores informáticos das entidades Down, garantindo a correcta xestión da información. No 2012 logrouse dar continuidade o técnico informático encargado de xestionar toda a rede informática do Movemento Down Galicia.

Área de Comunicación e Captación de fondos privados

A Federación Down Galicia, a través do Programa Máas Social posto en marcha polas Fundaciones Barrié da Maza e PwC, incorpora o posto de técnico en Comunicación e Captación co obxecto de explorar novos procesos de captación de recursos e coordinar unha estratexia de imaxe e comunicación para toda a organización.

Para iso elaborouse un Plan de Comunicación e Captación orientado a harmonizar e programar a difusión comunicativa de todas as entidades membro da Federación Down Galicia, implementar campañas de sensibilización social, deseñar eventos de visibilización conxuntos e promover a captación de novos recursos privados, tanto a través de socios colaboradores particulares como de entidades corporativas.

Actuacións realizadas en Comunicación-Captación:

- Comunicación: establécese un obxectivo de difundir tres noticias por semana entre as oito entidades da Federación, destinadas tanto a medios de comunicación de masas como a canles de comunicación propias (páxinas web e redes sociais)
- Dinamización Redes Sociais: créase a páxina institucional de Facebook baixo o nome de Movemento Down co obxecto de crear unha comunidade afín ao modelo de promoción da autonomía persoal e promover a participación e a comunicación a través das redes sociais.
- Sensibilización social: elaborouse un spot para televisión que reflicte a imaxe do modelo de autonomía persoal co que traballa a Federación e solicita do público en xeral a colaboración coas entidades Down. Devandito spot foi presentado oficialmente o Día Mundial da Síndrome de Down e emitido na televisión pública

autonómica. Posteriormente a ese día, tamén se emitiu en Popular TV a nivel autonómico e nas TVs locais a través das entidades Down.

- Eventos: celebrouse o Día Mundial da Síndrome de Down coa lectura pública dun manifesto que estivo amadriñado pola conselleira de Traballo e Benestar Social, Beatriz Mato. O acto estivo aberto á cidadanía e aos medios de comunicación e trataba de visibilizar as potencialidades das persoas coa síndrome de Down e crear un escenario no que puidesen facerse oír como portavoces e protagonistas.

- Captación socios persoais: promóvese a captación de novos socios colaboradores/donantes a través da Rede Down, conformada por todas as persoas que conforman o Movemento Down.

- Captación en empresas: iníciase un programa de captación de recursos na contorna das entidades corporativas privadas co obxecto de situarse como entidade beneficiaria dos seus programas e accións de Responsabilidade Social Corporativa.

Área de Calidade; Sistema Xestión de Calidade

A Federación Down Galicia e as súas entidades teñen implantado un Sistema de Xestión certificado coa Norma ISO 9001 desde o mes de marzo de 2010. Devandito Sistema de Xestión abarca todos os servizos de atención directa e de xestión que se realizan nas entidades así como os propios que realiza a Federación para dar servizo ás súas entidades (como órgano matricial da xestión).

O ano 2012 foi un ano no que a área de Calidade abordou as seguintes actuacións

- A estabilización e o mantemento do sistema de xestión integral recentemente implantado.

- Realizáronse actuacións de acompañamento ao proceso de renovación da planificación estratéxica prevista para o ano 12/13.

- Actuacións específicas en entidades derivadas de situacións concretas de desestabilización. As actuacións realizáronse en D. Lugo, D.Galicia e Teima.

- Actuacións para a cohesión das entidades e para liquidar situacións específicas de crises dentro dos equipos de traballo.

- Actuacións encamiñadas á fomentar a comunicación e a cohesión das entidades e persoas profesionais que a conforman.

- Recolleita e análise da satisfacción de todos os grupos de interese.
- Memoria anual de resultados.
- Formación técnica das entidades.
- Coordinación e execución das auditorías internas das 7 entidades certificadas.
- Actuacións 2012/2013:

Para o ano 2013 está prevista a auditoría externa de renovación do certificado.

As actuacións previstas durante este ano céntranse en catro grandes áreas:

A primeira área é a propia tecnicamente de Calidade:

- Implica as actuacións propias do mantemento do Sistema de Xestión.
- Realización de actuacións derivadas de propostas de avance, promovendo o avance continuo das diferentes áreas de actuación a través de xornadas de compartir boas prácticas.
- A recolleita e análise da satisfacción dos diferentes grupos de interese.
- A supervisión e apoio para a elaboración e análise do cadro de mando integral das entidades e a propia Federación.

As outras tres áreas dan continuidade ás actuacións realizadas durante este ano 2012 e dan resposta ás principais áreas de avance identificadas na Xornada de reflexión do pasado ano e que se consideran claves para avanzar no desenvolvemento organizativo da Federación:

COHESIÓN: Actuacións específicas para axudar a vertebrar a cohesión das sete entidades e a Federación, así como a interacción entre elas. Estas actuacións abarcan propostas de traballo de reforzo e cohesión dos equipos en entidades concretas que sufriron algunha situación que require intervención (Empeña e Down Galicia).

Actuacións de cohesión no ámbito das Xuntas Directivas para garantir desde o corazón da Federación a súa cohesión e que esta se extenda logo de xeito executivo, nas diferentes entidades.

COMUNICACIÓN:

Estabilización do proceso de comunicación iniciado na Federación no ano 2012 e expansión do ata ás diferentes entidades.

Actuacións específicas para garantir a idoneidade e eficacia da comunicación interna e externa da Federación. Tanto entre os equipos profesionais, equipos profesionais e acodes usuarias e familias, e xuntas directivas cos equipos técnicos.

CAPTACIÓN: apoiar, mediante posta en común de boas prácticas e sesións específicas de traballo, a identificación e posta en marcha de novas vías de captación que garantan a sustentabilidade da organización.

Actuacións específicas en entidades en situacións máis complexas por dificultades nos recursos.

Apoio na creación e reforzo dunha estrutura de xestión económica que promova a solidariedade, a cohesión e fortaleza o desenvolvemento de todas e cada unha das entidades presentes na Federación.

Innovación e implantación de novas metodoloxías de traballo

Especialmente na área de Educación, leváronse a cabo, actividades relacionadas coa revisión de metodoloxías de traballo na atención directa cos usuarios e a implantación de metodoloxías de aprendizaxe cooperativa.

Durante os anos 2010- 2012 leváronse a cabo diferentes accións de formación dentro do Plan de formación continua para os traballadores do movemento Down Galicia, na metodoloxía de aprendizaxe cooperativa como unha metodoloxía de traballo no aula que aproveita todos os valores que teñen todos e cada un dos alumnos que forman parte do grupo-clase.

Para iso, contouse coa participación como ponentes de diferentes profesionais de renombre no que a inclusión educativa de persoas con discapacidade intelectual refírese:

- Mery Muñoz e Quintín Álvarez (USC).
- Susana Álvarez (Down Granada).
- José Ramón Lago e Jesús Soldevila (Universidade de Vic).
- Anxos Parrilla (Directora da Rede de Investigación de Colaboración para a Inclusión Educativa e Social).

Nesta liña, solicitamos a homologación por parte da Consellería de Educación de 2 actividades de formación permanente do profesorado coa temática de aprendizaxe

cooperativo a través das cáles formouse tanto aos profesionais técnicos do área educativa do movemento Down Galicia como a un importante grupo de profesores da Consellería de Educación cos que se traballa no proceso de coordinación con centros educativos e que están implicados no proceso de inclusión educativa das persoas coa síndrome de Down e/ou discapacidade intelectual do movemento Down Galicia.

Esta formación tivo lugar desde Novembro do 2011 ata Xuño do 2012, e froito do éxito que tivo, este ano 2012, volvemos solicitar a homologación dunha nova acción formativa á que ademáis de seguir participando os alumnos que asistiron na formación anterior sumaranse 30 novos mestres aproximadamente que foron coñecedores do éxito da formación anterior e que desexan sumarse neste nova etapa.

Apoio e Formación de Profesionais Especializados

Desde DOWN GALICIA pensamos que a formación e o reciclaxe de coñecementos son unha das actuacións principais para propiciar e asegurar o avance continuo. Nesta liña, unha estratexia para garantir en boa medida a eficacia e eficiencia das nosas organizacións pasa pola formación de técnicos e directivos das súas entidades. Deste xeito, ao longo do ano, desde Down Galicia organizáronse diferentes accións formativas que se contemplan no plan de formación continua anual do 2012, perseguindo 2 obxectivos básicos:

- Formar aos traballadores e directivos das nosas entidades en diferentes áreas
- Achegar novos coñecementos e/ou reciclar os coñecementos adquiridos

De acordo con isto, as accións de formación continua levadas a cabo no que vai de ano, organizadas desde Down Galicia, podémolas resumir nas seguintes:

ACCIÓN FORMATIVA	POÑENTE	PROCEDENCIA	HORAS	Nº ALUM
A pizarra dixital	José JNS	Dismedia	3	23
Lexislación educativa "Atendendo á diversidade"	Manolo R	Consellería de educación	4	29
Elaboración de materiais educativos: Programa EdiLIM	Xosé AV	CAFI Santiago	3	22
Normativa laboral e prestacións	Nacho e Paula V.	Cogami e Xuntos	4	15
Captación de recursos privados. Comunicación en redes sociais e internet 2.0	Javier L.M José Antonio NC e Fidel M	Fundación Barrié de la Maza y Confederación de Empresarios de Galicia, FMR Consulting	6	20
Seminario introducción do traballo cooperativo no aula, unha forma de entender a inclusión.	Jesús SP	Universidade de Vic	30	13
Seminario estruturación cooperativa do aula	Jesús SP / Marina PV	Universidade de Vic Mestra PT CEIP Xosé Neira Vilas (Xunta)	30	13
Xestión e Administración Contable-Fiscal-Subvencións; Novo Plan Xeral contable adaptado 2012; Operacións vinculadas e normativa subvencións públicas	Sonia CN	Down Galicia	7	10
Autonomía e autoxestión	Fausto G	Autismo- BATA	7	32
Coñecendo o Movemento Down	Profesionais DG	Down Galicia	5	25

Así mesmo os profesionais do movemento Down Galicia participaron en diferentes accións de formación e/ou xornadas de traballo organizadas pola nosa Federación Nacional (DOWN ESPAÑA).

Desde que comezamos a traballar intentamos gestionar e organizar diferentes accións formativas, así como, manter puntualmente informados os profesionais e directivos daquelas accións formativas externas que poden resultar do seu interese. Deste xeito, son varias as accións de formación externas nas que participaron os nosos profesionais, nuns casos como ponentes e noutros como alumnos.

Elaboración de materiais

Guía de orientación académica e profesional para persoas con síndrome de Down e/ou discapacidade intelectual.

Nos distintos momentos da súa traxectoria académica e profesional, a persoa ten que tomar decisións acordes coas súas aptitudes e capacidades, as cales conduciranlle á vida laboral nuns casos e, noutros, á continuación da súa traxectoria formativa. Sexa cunha finalidade propedéutica ou como obxectivo último, a elección realízase coa maior información posible, posto que as decisións adoptadas poden ser determinantes no seu futuro, o que fai especialmente difícil o establecemento de criterios sólidos aos que recorrer.

Neste sentido, na guía ofrécese información sobre as diferentes opcións académicas e profesionais, sendo inspirada pola amplitude de posibilidades que se ofrecen ao longo do itinerario, tanto de tipo académico como profesional e considerando a complexidade e a importancia das decisións que deben ser tidas en conta ao realizar es tipo de eleccións.

A misión deste traballo de orientación consistiu fundamentalmente en facilitar na medida do posible os medios para que as persoas que forman parte deste colectivo afronten adecuadamente a tarefa de descubrir e elixir os mellores camiños e alternativas para eles respecto do seu futuro académico e profesional. Nesta liña, desenvolvemos unha guía de orientación académica e profesional que contribúe a axudar á persoa con discapacidade e a súa familia a encamiñar a súa itinerario formativo e profesional.

Os principais destinatarios da guía serán:

- A propia persoa con discapacidade intelectual en xeral, e coa Síndrome de Down en particular.
- As familias e/o círculo de apoio das persoas con discapacidade
- Os profesionais relacionados e implicados na educación, formación e emprego das persoas con discapacidade (centros educativos, oficinas de emprego, entidades

de discapacidade, concellos, entidades de orientación, centros de formación para o emprego,...).

En definitiva, esta guía informativa está pensada para ser lida por todas aquelas persoas que deban decidir ou apoiar/asesorar o proceso de elección académica e profesional da persoa con discapacidade.

Cabo destacar que a guía foi ganadora do Primeiro Premio da 5ª Edición dos Premios Educaweb de Orientación Académica e Profesional.

Manual prospectores laborais

A fin de favorecer a participación no mercado de traballo das persoas con discapacidade, DOWN GALICIA desenvolve un Proxecto de Emprego con Apoio coa misión de favorecer a inclusión sociolaboral das persoas coa síndrome de Down e/ou discapacidade intelectual no mercado común de traballo, garantindo, para o es, todos os apoios que tanto o usuario, como a familia, como o empregador necesiten.

Para iso, é necesario poñer en marcha unha serie de procesos entre os cales destaca o relativo á Prospección laboral co fin de concienciar aos empresarios e conseguir ofertas laborais en empresas do mercado laboral común (ben sexa a través de prácticas laborais e/ou contratación) axustados ao perfil dos usuarios do proxecto.

Para iso, será fundamental a participación do perfil profesional do prospector laboral que será o encargado de realizar tarefas tales como o estudo do tecido empresarial da zona, procura de ofertas (posible ampliación de cadro de persoal, creación de novos centros?), análises e estudo de novas profesións ou postos que se poidan xerar dentro da Empresa, establecer contactos con empresas, negociación de formas de colaboración (prácticas e/ou contratación),?etc

Na actualidade, é crecente número de persoas que se dedican profesionalmente a esta actividade, polo que se fai preciso o desenvolvemento dun material no que se trate de definir e recoñecer dalgún xeito o seu perfil profesional.

Así pois, o obxecto deste Manual, será definir o perfil, funcións, competencias así como definir estratexias eficaces de traballo para os profesionais que desempeñan a

labor de prospectores laborais nas entidades do movemento Down Galicia especialmente e que dalgún modo garantan os maiores niveis de éxito e eficacia das actuacións que deban desenvolver. A maiores, a maioría do seu contido, tamén poderá ser transferible e de aproveitamento a outras entidades de discapacidade e/ou outros colectivos en risco de exclusión social que desenvolvan tarefas de prospección do mercado laboral.

Cabo resaltar que para a elaboración deste recurso, contamos coa colaboración dun consultor externo especializado en márketing e técnicas de venda, que se encargou de prestar orientación e asesoramento no proceso de elaboración.

Material de presentación a empresas do programa de emprego apoio

Coa finalidade de dar a coñecer o servizo elaborouse un material de presentación a empresas formado por un díptico de presentación a empresas elaborado o ano pasado, un modelo de convenio, un dossier informativo sobre o emprego con apoio e un dossier informativo das axudas a contratación de persoas con discapacidade. Este é un punto importante xa que pola nosa experiencia as empresas valoran que lle deixemos información por escrito, e mellor que sexa o máis gráfico posible para que poidan ver a realidade dos nosos usuarios que xa están a traballar en empresas comúns.

Dado que un elemento importante á hora de reunirse cos responsables das empresas ás que imos facer prospección, é levar material impreso da idea que queres transmitir e comunicar, para que ambas partes falen nun ata contexto e nunha mesma lingua e código. Polo es, desde o equipo de emprego de Down Galicia participamos no deseño, produción e execución de materiais divulgativos, dípticos ou documentos gráficos que dan a coñecer á sociedade empresarial a metodoloxía de emprego con apoio.

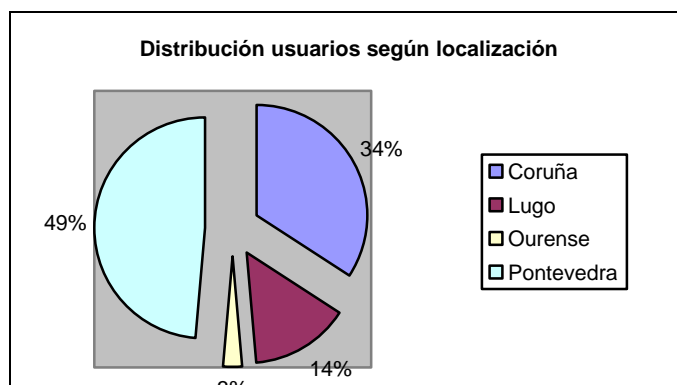
4.2. ÁREA DE ATENCIÓN TEMPERÁ

Aínda que a filosofía do Movemento Down Galicia é a de utilizar os servizos ordinarios da comunidade en todos os campos posibles, incluído o socio sanitario e en todo caso, colaborar con devanditos servizos, a angustia detectada polos nosos profesionais nos pais que acoden cos seus fillos ás Unidades de Atención Temperá, xunto coas manifestacións e reclamacións destes levou a organizar os Programas de Atención Temperá.

O obxectivo xeral que se persegue que posta en marcha do programa de atención Temperá é o de ofrecer aos nenos con síndrome de Down e ás súas familias un conxunto de accións optimizadoras e compensadoras que faciliten a súa adecuada maduración en todos os ámbitos e que lles permitan conseguir o máximo nivel de desenvolvemento persoal e de integración.

A día de hoxe nas entidades membro de DOWN GALICIA estanse a levar a cabo Programas de Atención Temperá que á súa vez se complementa cun Programa de reforzo Psicopedagógico. A posta en marcha de ambos programas supoñen un gasto considerable para as entidades, dado que require a contratación de persoal especializado. A maioría do custo destes programas é asumido pola propia entidade Down a nivel local, dado que os pais achegan unha porcentaxe dese custo.

Os beneficiarios directos deste proxecto foron persoas con discapacidade intelectual e máis concretamente con síndrome de Down, de idades comprendidas entre os de 0 e os 6 anos de idade e que forman parte das entidades membro de Down Galicia. En total, o número de beneficiarios directos ascendeu a un total de 35 que se reparte polas 4 provincias galegas do seguinte xeito:



Por outra banda, a modo de beneficiarios indirectos, destacan aquelas persoas da contorna máis inmediata do neno que se beneficiarán indirectamente deste proxecto, referíndonos fundamentalmente a familiares directos dos pícaro -pais, irmáns e/ou mesmo avós, así como tamén ata profesionais de gardarías que prestan atención ao neno.

En total, contabilizamos un total de 105 beneficiarios indirectos aproximadamente, calculando unha media de 3 beneficiarios indirectos por neno con síndrome de Down atendido (beneficiario directo).

Desta forma, o servizo prestaráselle a todos aqueles usuarios con síndrome de Down de entre 0 e 6 anos así como a todas aquelas familias que acudan ás nosas entidades e ben, demanden o participar no servizo de Atención Temperá ou ben despois de que, tras unha fase de valoración, desde a propia entidade apréciase a necesidade da intervención.

Así mesmo, cabo destacar que, profesionais, directivos e pais das entidades do movemento DOWN GALICIA ao longo do ano dirixíronse ás distintas maternidades co fin de dar a coñecer o servizo e de ofrecer colaboración e apoio (sempre que os proxenitores desexen recibilo) para o momento no que se produza un parto ou se teña coñecemento de que unha futura mamá é informada de que a súa bebé nacerá con síndrome de Down e esta desexe apoio durante réstoo da gestación e posteriormente.

Así mesmo, tamén se visitaron gardarías e centros educativos cando se ten coñecemento da necesidade de apoio.

O obxectivo xeral que se persegue que posta en marcha do programa de atención Temperá é o de ofrecer aos nenos con síndrome de Down e ás súas familias un conxunto de accións optimizadoras e compensadoras que faciliten a súa adecuada maduración en todos os ámbitos e que lles permitan conseguir o máximo nivel de desenvolvemento persoal e de integración.

A modo de beneficiarios indirectos destacan a familia nuclear dos usuarios beneficiados directos do proxecto. Así mesmo, cabo destacar ademais, outros nenos con síndrome de Down que non acoden á entidade pero que na escola demanda asesoramiento e apoio ás nosas entidades para o traballo co neno e coa familia.

Pola súa banda, en canto os obxectivos máis específicos do programa desenvolvido ao longo deste ano 2012, recolleemos os seguintes:

1. Proporcionar aos profesionais sanitarios a información e as estratexias adecuadas para que a notificación aos pais, que acaban de ter un fillo con síndrome de Down, realícese coa sensibilidade e as pautas necesarias para minimizar o shock inicial.
2. Realizar adecuadamente a colleita de novos usuarios no proxecto
3. Valorar aos usuarios e ás súas familias para establecer o seu programa de atención individual en función das súas necesidades e intereses particulares.
4. Fomentar relacións pais - fillo, modelando estilos interactivos adecuados.
5. Enriquecer o medio no que se vai a desenvolver o neno proporcionando estímulos adecuados en todos os aspectos para favorecer o seu desenvolvemento.
6. Fomentar a participación das familias no área de Atención temperá.
7. Desenvolver programas individualizados de atención, que perseguen alcanzar as maiores cotas de desenvolvemento e autonomía do neno e involucrar na execución do incluso a todos os axentes implicados.
8. Satisfacer as necesidades e intereses das familias no relativo á primeira etapa da vida do seu fillo

En xeral, as actividades realizadas foron as que se detallan a continuación:

1. Elaboración do documento "Primeira noticia": Ao comezo do proxecto (xaneiro 2012) elaborouse un documento de Boas Prácticas coas pautas necesarias para mellorar a notificación da primeira noticia aos novos pais que tiveron un bebé con síndrome de Down.
2. Elaboración dunha lista de centros sanitarios a visitar: Ao comezo do proxecto, elaborouse unha lista de centros hospitalarios tanto públicos como privados do área de influencia de cada unha das entidades que desenvolve o proxecto e que sería conveniente visitar, así como tamén se estableceu o plan de visitas concretando datas e profesionais que asistirán.
3. Visitas aos centros hospitalarios: Os profesionais das entidades Down que se designen visitarán (ao longo da execución do proxecto) aqueles centros hospitalarios que se planificou o fin de entregar aos profesionais sanitarios a información e documentación relativa ao Protocolo "Primeira Noticia" elaborado coas pautas para mellorar a notificación da primeira noticia.
4. Constitución do equipo responsable de "Acolleita en Hospitais": Desde as entidades Down, ao comezo do proxecto, constituír un equipo responsable do programa Acolleita en hospitais e que poderá estar formado tanto por profesionais da entidade como por pais que pasaron por esa mesma situación.
5. Acolleita en hospitais: O equipo responsable deste programa "Acolleita en hospitais" realizou ao longo do ano, visitas hospitalarias a novos pais de bebés con síndrome de Down que así o desexaron nas que ademais de prestar a información, apoio e asesoramento que necesiten, fíxoselles entrega da documentación "Guía de pais" de Down Galicia.
6. Valoración dos usuarios: Realizouse a valoración dos usuarios do proxecto xunto coas súas familias de face a poder establecer o seu programa individual.
7. Elaboración do programa de atención individual: Os profesionais do servizo de Atención temperá, elaboraron un programa de atención individual para cada un dos

usuarios do proxecto en función da valoración realizada e que foi consensuado coa familia.

8. Sesións de intervención directa: Os profesionais do proxecto desenvolveron sesións de intervención directa cos bebés con síndrome de Down xunto cos membros da familia que se impliquen no proceso facéndoos cómplices, partícipes e os principais responsables e protagonistas do desenvolvemento do seu fillo. Desta forma, traballouse conjuntamente tanto co neno coa familia.

9. Visitas domiciliarias: Realizaronse visitas domiciliarias naqueles casos nos que se estimou conveniente.

10. Intervencións coas familias: A maiores das sesións de intervención directa co neno e usuario nas que dalgún xeito xa existe unha intervención familiar, realizáronse entrevistas e/ou reunións fundamentalmente de carácter persoal sempre que se considerou necesario para mellorar o desenvolvemento do neno, así como sempre que a propia familia o demandó.

11. Constitución dos grupos de apoio de "pai a pai" ("pai a pai"): Desde cada entidade constituíronse grupos de apoio de pais dos que se tentaron que formen parte todas as familias. Para iso, informouse a todas as familias da constitución do grupo e negociouse un posible calendario de reunións do grupo.

12. Reunións grupos de apoio "pai a pai": De acordo co calendario de reunións previstas, a responsable do programa organizou e preparou as reunións para o que, si foi necesario, puido contar coa colaboración da responsable de intervención familiar da entidade. Nestas reunións, nas que se tentou que participara o maior número de familias posible tratáronse temas diversos en función das demandas de cada momento e que puideron ser de interese común para a maioría do grupo.

13. Programa Ambulatorio de Tratamento de Atención Temperá: Realizáronse naqueles casos nos que os profesionais da entidade valoraron que existía unha situación de risco para o neno, presentándose unha desestructuración familiar na que o neno fose un dos principais afectados.

14. Coordinación con servizos sociais: No caso de familias desestructuradas e cuxos fillos con síndrome de Down atopábanse en situación de privación socioambiental, establecéronse liñas de colaboración e un traballo conxunto co equipo de servizos sociais que lle corresponda pola súa área xeográfica.

15. Elaboración dun calendario de visitas gardaría e escolas: Ao comezo do proxecto elaborábase un calendario de visitas aos centros educativos (ben gardarías ou ben centros de educación infantil) nos que están escolarizados os usuarios do servizo a fin de establecer con estes accións de coordinación que favorezan o proceso de inclusión educativa dos usuarios e que contribúan a que sexa o máis rendible posible.

16. Visitas de coordinación con gardarías e escolas: Sempre que a familia dea a súa aprobación, realizáronse visitas de coordinación para traballar conjuntamente na adquisición de contidos funcionais que lle axudasen ao alumno con síndrome de Down a adquirir autonomía para a vida.

17. Actividade de lecer: Ao finalizar o proxecto, organizouse unha actividade de lecer de despedida na que participen tanto os nenos como as familias do proxecto.

18. Aplicación de cuestionarios de satisfacción a familias e gardarías/centros educativos: Unha vez ao ano, cando desde a coordinación do sistema de xestión de calidade demandó, aplicáronse cuestionarios de satisfacción a todas as familias e centros educativos do servizo no que deberán cubrir o seu grado de satisfacción en relación a diferentes ítems e que terá carácter confidencial.

19. Análise da satisfacción das familias/centros educativos do servizo: Unha vez que se dispoña das enquisas cumprimentadas, desde a coordinación de calidade procedeuse a facer unha análise dos resultados, de cara a valorar a conveniencia ou non de medidas que contribúan a garantir unha maior calidade na prestación do servizo.

En canto os resultados logrados coa posta en marcha deste programa, destacamos:

- Tan só o 30% das familias das que se dispoñen a información, con nenos de 0-6 anos manifestaron a noticia se lle había dado adecuadamente e cunha información realista.
- 100% das familias do proxecto que tiveron un neno con síndrome de Down recibiron o material de Down Galicia e/ou Down España, aínda que unha vez que chegaron a algunha das entidades membro de Down España.
- 96% das familias manteñen unha boa relación afectiva co neno que potencia o desenvolvemento armónico de todas as áreas do neno.
- 82% das familias xeneralizan as pautas e habilidades traballadas ao contexto natural do neno fomentando a ormalización.
- 85% das familias ofrece estímulos adecuados ao nivel de desenvolvemento do fillo.
- 87% das familias participan en actividades lúdico-educativas.
- 89% das familias asisten ás sesións nas que se lles convinda/convida a participar.
- 52% das familias asisten ás reunións da Escola de Pais.
- 91% dos axentes implicados programámosos individuais dos beneficiarios do proxecto (familia, unidade de atención temperá, escola), están comprometidos co ata.
- Finalmente, nas táboas de satisfacción de familias, entendidas como un dos principais grupos de interese deste proxecto, mostra unha alta satisfacción no área de atención temperana así como coa entidades en xeral (GLOBAL). Así pois, a meta establecida de 3,5 foi superada con amplitud en ambos casos conseguindo valores superiores o 4,5 sobre 5.

Grao de satisfacción FAMILIAS	2012
Satisfacción coa Área de Atención Temperá	4,59
Satisfacción global coa entidade	4,59

4.3. ÁREA DE INCLUSIÓN EDUCATIVA

Programa de Apoio á Inclusión Escolar

Desde Down Galicia e as súas entidades membro, póñense en marcha este Proxecto de Apoio de inclusión educativa de persoas coa síndrome de Down coa misión de - Promover e facilitar a inclusión escolar dous alumnos con discapacidade intelectual nas guarderías e centros educativos, potenciando ao máximo ou o seu desenvolvemento cognitivo, social e persoal de tal forma que se contribúa a consolidar os coñecementos, habilidades e destrezas que favorecen a súa plena integración sendo, todo isto, de forma coordinada cos institucións educativas.

A través deste proxecto, leváronse a cabo unha serie de actuacións educativas, que podemos clasificar en función dos diferentes contextos nos que se intervén: usuario-centro educativo e familia. Así pois, podemolas resumir do seguinte xeito:

ACTUACIÓNS EDUCATIVAS DIRECTAS DESTINADAS E ORIENTADAS A SATISFACER As NECESIDADES ESPECÍFICAS DOS ALUMNOS/As COA SÍNDROME DE DOWN.

O Proceso de Entrada e derivación a servizos -Valoración educativa, ten o obxectivo de acoller aos clientes (usuarios e familias) e orientalos adecuadamente cara os servizos que demanden e pódanselles ofertar. Para iso, poñeranse en marcha as seguintes actividades:

1. Orientalos cara os servizos demandados ou necesarios, proporcionándolles á súa vez información sobre os obxectivos, metodoloxía e filosofía do proxecto en profundidade.
2. Recoller información de datos persoais, familiares e outros.
3. Obter información sobre as capacidades e habilidades do usuario.
4. Descubrir os soños, desexos e expectativas do usuario/ familia.
5. Coñecer as preferencias dos clientes respecto ao servizo.

6. Elaborar o plan educativo para cada usuario para ofrecer o apoio que cada alumno necesita.

O Proceso de Apoio personalizado, terá como obxectivo proporcionar ao usuario o adecuado apoio programados do seu Plan Educativo. Para iso, poñeranse en marcha as actividades que seguen a continuación:

1. Elaboración do programa de reforzo en coordinación cos titores, orientador e especialistas dos centros escolares que se presentará á familia e no que se elaborará unha lista de obxectivos a traballar e no que tentaremos lograr a implicación da familia.
2. Desenvolver programas educativos compensatorios dos os seus déficits que complementen e reforcen a oferta formativa da escola, segundo as necesidades detectadas e as peculiaridades de cada alumno: logopedia e linguaxe; educación cognitiva; novas tecnoloxías de apoio ao currículo escolar; habilidades sociais e de autonomía persoal; programa de educación afectiva e sexual; lecto-escritura,-
3. Desenvolver accións para conseguir un maior grado de desenvolvemento e autonomía nas persoas con S.D, a través da dinamización de experiencias educativas.
4. Seguimento trimestral do programa e avaliación final, na que se revisan e actualizan os obxectivos e contidos a traballar.

ACTUACIÓNS SOBRE OS CONTEXTOS EDUCATIVOS.

O Proceso de Coordinación con centros, ten o obxectivo de promover e facilitar a inclusión escolar dos alumnos con síndrome de Down e, en xeral, de todos os alumnos con discapacidade intelectual no sistema educativo. Para iso, levaranse a cabo as seguintes actividades:

1. Achegar información aos profesionais do ensino.
 - Deseño, Elaboración e Mantemento dun punto web de referencia para distribuír información e recursos adecuados destinados aos profesionais do sistema

educativo. Así mesmo, a través deste punto establecerase un espazo destinado á resolución de dúbidas ou á formulación de consultas.

2. Asesoramento e coordinación cos centros educativos

- Elaboración dun calendario de visitas pactado co centro onde esta escolarizado cada alumno, co fin de asesorar e colaborar no deseño das estratexias metodolóxicas individuais e específicas para a adquisición dos contidos curriculares así como para coñecer a situación de escolarización do alumno.

- Manter reunións de coordinación cos centros nos que están escolarizados os usuarios.

- Ser referente para o equipo docente dos centros educativos nos que están escolarizados os nosos usuarios, en todas aquelas cuestións que teñan que ver con eles.

- Asesorar e colaborar no deseño de estratexias metodolóxicas e demandas puntuais aos distintos profesionais do centro escolar, que favoreza a posta en práctica dun apoio educativo en beneficio dos nosos alumnos/as e así poder aproveitar ao máximo o seu potencial educativo.

- Resposta a demandas de colaboración solicitadas por parte dos distintos profesionais dos centros educativos.

- Traballo da implicación dos profesionais do centro educativos na educación das persoas coa síndrome de Down.

- Charlas de sensibilización nos centros educativos nos que están escolarizados os alumnos coa S.D, a profesorado, alumnado, ANPAs,...

- Participar na formación de profesionais do ensino.

3. Achegar os materiais necesarios. Rexistro de servizos de asesoramento

- Elaboración de rexistros para o asesoramento realizado en distintos ámbitos como conduta, estratexias metodolóxicas, materiais, estratexias de inclusión,...

- Creación dun fondo de recursos materiais (libros, temas adaptados, métodos de lectura, xogos educativos multimedia, enciclopedias, enciclopedias multimedia,...) a disposición de todos os centros.

- Asesorar e colaborar na elaboración de materiais (unidades didácticas, materiais-), deixando e aportando materiais naqueles casos nos que sexa necesario.

4. Servir de nexo na continuidade do proceso educativo

- Elaboración de ficha individual e historial pormenorizado do nivel de competencias, programación e características específicas de cada alumno para levar a cabo o seguimento e dar continuidade ao labor educativo.

- Rexistro continuado do proceso educativo a través de entrevistas de coordinación.

- Traballar conjuntamente co equipo educativo dos centros na adquisición de contidos curriculares funcionais para os nosos usuarios.

ACTUACIÓNS SOBRE O CONTEXTO FAMILIAR.

O proceso de Intervención con familias, ten por obxectivo potenciar a colaboración e implicación da familia do usuario en todos os procesos esenciais do servizo. Para iso, levaranse a cabo as seguintes actividades:

1. Obter a máxima información sobre as relacións e necesidades familiares do usuario

2. Descubrir as expectativas da familia respecto da integración do usuario

3. Responder as demandas e dúbidas solicitadas ou expostas polas familias.

4. Dar apoio nos diversos problemas ou en relación á educación dos seus fillos/as.

5. Traballo da implicación familiar na educación das persoas con síndrome de Down.

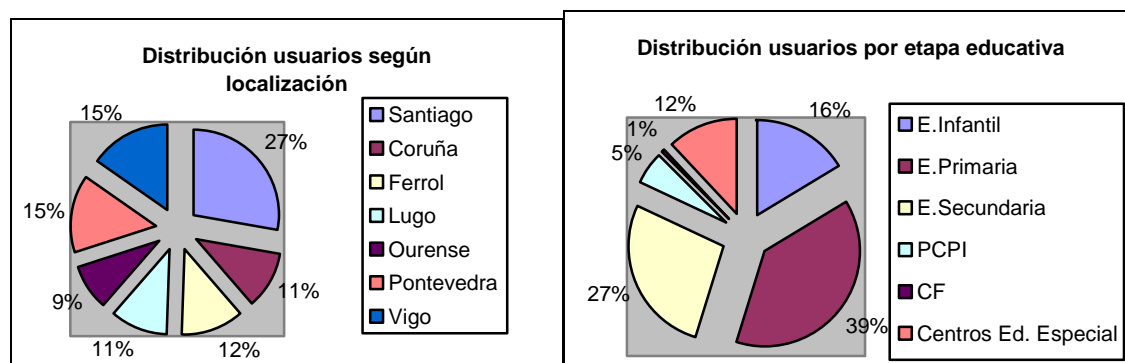
6. Proporcionar información á familia de forma puntual e regular sobre as actuacións realizadas desde o servizo e os logros educativos dos seus fillos.

7. Intervencións familiares que contribúan a consolidar ou reorientar o plan educativo do usuario.

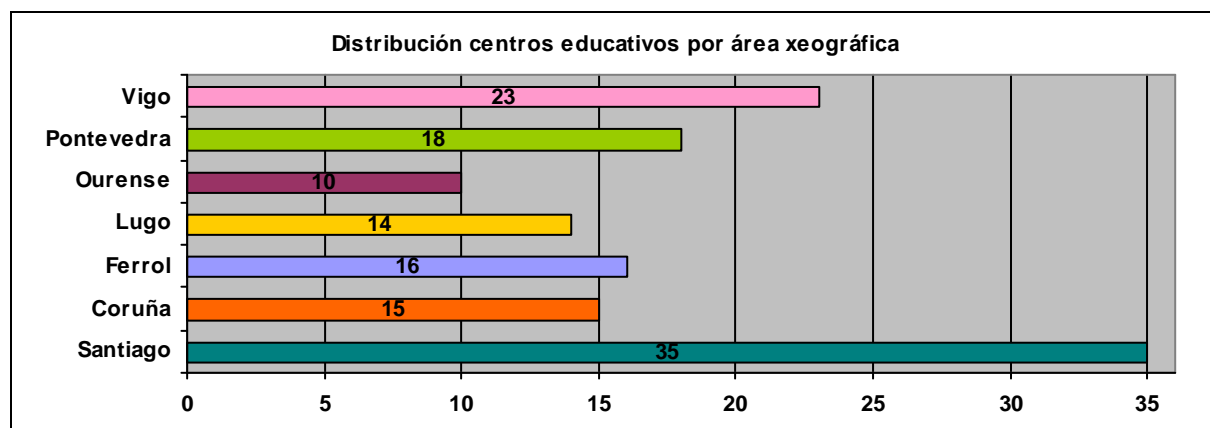
8. Reunións periódicas coas familias para compartir dúbidas e entre todos e desde todos os campos (profesionais e pais) buscar posibles solucións.

O número total de beneficiarios directos, deste proxecto, foron un total de 184 Alumnos/as coa síndrome de Down e/ou discapacidade intelectual, con idades comprendidas entre os 3 e os 21 anos, escolarizados en calquera etapa do sistema educativo regrado da CC.AA. galega. A distribución de alumnos/as en cada unha das etapas educativas e áreas xeográficas podemos velo na seguinte táboa e gráficos:

	Santiago	Coruña	Ferrol	Lugo	Ourense	Pontevedra	Vigo	TOTAL
E. Infantil	11	0	1	3	4	4	7	30
E. Primaria	20	9	14	3	4	11	9	70
E. Secundaria	11	6	6	10	5	3	9	50
PCPIs	4	3	0	2	0	0	1	10
CF ° Medio	1	0	0	0	0	0	0	1
CF ° Superior	0	0	0	0	0	0	0	0
C. Educ. Esp.	4	1	1	2	3	9	2	22
TOTAL	51	20	22	20	16	27	28	184



Así mesmo, a modo de beneficiarios indirectos, podemos resaltar ás 185 familias dos beneficiarios directos así como a comunidade educativa: equipo educativo e compañeiros de aula dos 131 centros educativos nos que están escolarizados os usuarios e cos que se establece unha estreita relación de coordinación.



Con respecto aos indicadores e resultados conseguidos a través da execución deste proxecto, conseguíronse os seguintes resultados no ano 2012:

- 100% dos usuarios do proxecto deseñaron/ revisado/ renovado o seu plan educativo anual.
- Existiu coordinación co 97% dos centros escolares nos que están escolarizados os usuarios do proxecto.
- 95% dos usuarios do proxecto reciben apoio personalizado no seu proceso de apoio á inclusión escolar.
- 97% dos usuarios avanzaron nos obxectivos propostos.
- 100% das familias recibiron apoio, asesoramento así como a información necesaria relativa ao proceso de inclusión educativa do seu fillo.

Por outra banda, en canto aos resultados de satisfacción do proxecto, extraemos as seguintes conclusións:

Nas táboas de satisfacción de usuarios, pónense de manifesto, un grado de satisfacción moi elevado, superando notablemente a meta establecida do 80%.

Grao satisfacción	USUARIOS
EDUCACIÓN	2012
Asociación	100,00%
Profesionais	100,00%
Aprendes	98,80%
Fidelidade	97,60%
Local	100,00%

Nas táboas de satisfacción de familias, entendidas como un dos principais grupos de interese deste proxecto, mostra unha alta satisfacción no área de inclusión educativa así como coa entidades en xeral (GLOBAL). Así pois, a meta establecida de 3,5 foi superada con amplitude en ambos casos

Grao de satisfacción FAMILIAS	2012
Satisfacción coa Área de Inclusión educativa	4,42
Satisfacción global coa entidade	4,59

Resultado:

Finalmente, os centros educativos mostran tamén alta satisfacción co traballo realizado coas entidades Down, a meta é de 3,5 e os datos superan amplamente a meta logrando un 4,15 sobre 5.

Grao satisfacción centros educativos	2012
SATISFACCIÓN XERAL	4,15

4.4. ÁREA DE FORMACION E EMPREGO

Programa de Voluntariado

A través do programa de voluntariado levado a cabo neste ano 2012, pretendeuse, a modo de obxectivo xeral: Dispoñer dun equipo de voluntariado eficaz e eficiente para que este contribúa ao adestramento en habilidades complementarias ao posto de traballo para persoas con síndrome de Down e discapacidade intelectual de Galicia que participen no programa de emprego con apoio do movemento Down Galicia, contribuíndo a garantir o éxito da inclusión laboral do usuario.

Por outra banda, a modo de obxectivos específicos, destacaron os seguintes:

- Captación e selección de voluntarios/as para participar neste proxecto.

- Formar e capacitar aos voluntarios/as para colaborar na posta en marcha deste proxecto.
- Analizar as necesidades e demandadas dos grupos de interese implicados no proxecto (usuarios, familias, empresarios e profesionais do programa de emprego con apoio).
- Deseñar un plan de adestramento en habilidades complementarias ao posto de traballo, personalizado e individualizado, que de resposta ás necesidades de cada proceso de inclusión sociolaboral para garantir as maiores cotas de éxito no ata.
- Desenvolver e fomentar habilidades básicas, polivalentes, habilidades sociais e laborais, co obxecto de mellorar os resultados previsibles no programa de emprego con apoio e consecuentemente os niveis de inclusión laboral e social.
- Favorecer a implicación e participación familiar no proceso de inclusión laboral do seu familiar con discapacidade.

Os destinatarios directos deste proxecto foron persoas con discapacidade intelectual en xeral e síndrome de Down en particular cunha cualificación de minusvalía superior ao 33% segundo a lexislación vigente, maiores de 16 anos (idade laboral) e residentes na Comunidade Autónoma de Galicia.

En total, atende na actualidade a un total de 151 usuarios localizados en distintos puntos da Comunidade Autónoma de Galicia, e todos eles pertencen ao grupo de persoas que forman parte da bolsa de emprego do servizo de emprego con Apoio das entidades membro de Down Galicia.

Así mesmo, tamén consideramos beneficiarios indirectos, as 151 familias de devanditos usuarios. Deste xeito, entendendo unha media de 3 acodes membros da familia nuclear do usuario, poderíamos contabilizar un total de 453 beneficiarios indirectos das nosas actuacións (familia nuclear dos beneficiarios directos).

Por outra banda, a modo de beneficiarios indirectos, poderíamos destacar o resto dos usuarios que forman parte do movemento Down Galicia, así como as súas respectivas familias, xa que, á vez que unha persoa con discapacidade intelectual

consegue entrar a formar parte do mercado de traballo común, beneficiase o resto do colectivo de persoas con discapacidade, xa que a visibilización e sensibilización empresarial e social ante o colectivo que nos ocupa, é un éxito e un obxectivo común.

Así mesmo, podemos entender tamén como beneficiarios indirectos ademáis, o sector empresarial e todo o conxunto de persoas que forman parte da empresa na que entra a formar parte a persoa con discapacidade. Máis ampliamente, pódense considerar tamén beneficiarios indirectos os clientes atendidos polos os nosos usuarios, fundamentalmente postos de atención ao público.

Por outra banda, para a execución do presente proxecto, contouse coa participación de 15 voluntarios aos que dotamos de formación, apoios, instrumentos e ferramentas necesarias para desenvolver adecuadamente as actuacións que se detallan en apartados seguintes.

O proxecto estendeuse ao longo de 9 meses e medio (do 01 de Xaneiro ao 15 de Outubro do 2012) durante os cales leváronse a cabo as diferentes actividades que conlevou a posta en marcha do proxecto e que podemos resumir nas seguintes:

Actividade 1: Captación, selección e formación de voluntarios/as para o proxecto.

Para lograr os obxectivos plantexados a través desta actividade, o técnico responsable do proxecto de cada entidade encargouse da realización de entrevistas persoais a aqueles voluntarios susceptibles de participar no proxecto, así como da selección final dos mesmos.

Unha vez seleccionados os voluntarios, realizouse unha acción formativa de ámbito xeral (de toma de contacto) así como si puxo en marcha o proceso de acolleita na organización a través da presentación dunha serie de documentación básica e referente das nosas institucións (manual de acolleita de Down Galicia, plan de acción de Down España, Plan estratéxico de Down Galicia,...) así como da filosofía da entidade e do movemento Down Galicia en xeral. Posteriormente, levouse a cabo o Plan de FORMACIÓN para voluntarios, facilitándolle:

Por outra banda, desde a entidade Down, definiuse as funcións e tarefas a desempeñar polos voluntarios como parte implicada no deseño e desenvolvemento no proxecto así como os medios necesarios para establecer vías de transmisión de coñecementos e bo facer a novos participantes no proxecto.

Actividade 2. Valoración e identificación de habilidades complementarias ao posto de traballo a reforzar.

Os voluntarios xunto cos responsables do proxecto e o equipo de emprego con apoio iniciaron un proceso de valoración dos usuarios a través do cal trataron de identificar as habilidades a reforzar nos usuarios a través da observación, entrevistas formais e informais cos propios usuarios, estudo de casos,... A maiores, neste proceso de avaliación, foi fundamental ademáis poder contar coa valoración dos familiares máis directos do usuario así como dos propios compañeiros de traballo, encargados e xefes. Para iso, foi necesario manter varias reunións e/ou entrevistas a fin de detectar esas habilidades a reforzar que en moitos casos correron a cargo dos profesionais do programa de emprego con apoio, e que, a posteriori, foron os encargados de analizar a información obtida cos voluntarios do proxecto para partila desta, extraer as conclusións acertadas.

Deste xeito, a partir deste intercambio de información, por unha banda obterase información obxectiva sobre as capacidades e habilidades do usuario en canto a aspectos psico-pedagóxicos, habilidades socio-laborais, autonomía...; así como tamén se descubrirán as necesidades e expectativas tanto de usuarios, familias e empresarios no relativo ao proceso de inserción laboral do usuario de cara a garantir ao maior nivel de éxito no proceso de inclusión sociolaboral no posto de traballo.

Actividade 3. Definición do plan de adestramento de habilidades complementarias ao posto de traballo.

Unha vez finalizado o proceso de valoración e identificación de habilidades complementarias ao posto a reforzar, foi necesario levar a cabo unha reunión de equipo de profesionais do programa de emprego con apoio, formación de adultos,

coordinadores, voluntarios e outros profesionais implicados neste proxecto o fin de levar a cabo un proceso de análise de toda a información recolleita e aportada a través de todas as vías posibles (observación, entrevistas, reunións, probas de valoración..) polos diferentes axentes implicados no proceso de inclusión socio-laboral dos usuarios do proxecto (familias, preparadores laborais, compañeiros de traballo, encargados,... así como tamén o propio usuario inserido na empresa).

Será neste momento, cando, a partir dos acordos que se tomen na devandita reunión, os voluntarios do proxecto, trazen as bases do plan de adestramento de habilidades complementarias así como o nivel e intensidade de apoio requirido en función do proceso de valoración e identificación de necesidades detectadas por parte dos diferentes axentes implicados no proceso de incorporación socio-laboral de cada usuario. En calquera caso, devandito plan foi supervisado e coordinado, en todos os casos, por parte do responsable do proxecto en cada entidade.

Unha vez consuado e aprobado este plan por parte do responsable do proxecto, foi comunicado ás diferentes partes implicadas (compañeiros de traballo, familia, preparador laboral,...) en función do que lle compete como posibles axentes susceptibles de prestar apoio, tentando conseguir o compromiso das partes a cumpreilo. Deste xeito, intentarase implicar a todo o contexto do usuario, a modo de apoios naturais, en beneficio dun único obxectivo común: favorecer a autonomía, a produtividade e o éxito en xeral do proceso de inclusión laboral do usuario na empresa común na que desempeña o seu posto de traballo.

Actividade 4. Entrenamento en habilidades complementarias ao posto de traballo.

Unha vez definido o plan de adestramento de habilidades complementarias ao posto de traballo, tivo lugar un proceso de planificación das propias actividades de adestramento e reforzo, delimitando tarefas, responsables e temporalización das mesmas. Así, nesta planificación de tarefas e apoios, xogará un papel fundamental a contorna natural do usuario, tal e como especificamos nas liñas anteriores, favorecendo a súa participación e implicación no desenvolvemento e posta en marcha do devandito plan.

Unha parte fundamental deste proceso e no que tamén se ocupou unha parte importante do tempo dos voluntarios foi a elaboración e deseño de materiais e recursos necesarios para o traballo das habilidades a reforzar. Eles, foron os encargados de elaborar todo o material de formación teórico-práctico que foi necesario para reforzar determinadas habilidades complementarias ao posto de traballo, en colaboración cos especialistas de formación e emprego con apoio de cada entidade, que exerceron, en determinados momentos, de asesores e supervisores expertos no deseño e adaptación de material.

Actividade 5. Intervención con familias

A finalidade deste proceso foi en todo momento, potenciar a colaboración e implicación da familia do usuario como un axente fundamental para garantir o éxito da inclusión sociolaboral da persoa con discapacidade. Para iso, foi necesario: Obter a máxima información sobre as relacións familiares do usuario; Descubrir as expectativas da familia a nivel sociolaboral sobre o usuario; Coñecer as necesidades e o momento do ciclo vital da familia; Alcanzar un compromiso serio, por parte da familia, relativo á súa disposición de colaborar co proxecto; Coordinar coa familia o proceso de inclusión do usuario e Proporcionar información á familia de forma puntual e regular sobre as actuacións realizadas desde proxéctoo.

Toda a metodoloxía deste proceso, está baseada nos principios de traballo en equipo (familia- profesionais- usuario), a aplicación dunha visión sistémica da persoa (o que inflúe nunha peza dun sistema -familia- repercute en todas as demais pezas que forman parte do sistema), a coherencia cun modelo de actuación centrado nas solucións e na crenza e #aprovechamiento dos recursos das persoas e xa que logo das familias.

Actividade 6. Avaliación do plan individual de adestramento de habilidades complementarias ao posto de traballo.

A avaliación constitúe unha parte fundamental deste proxecto cunha función orientativa tanto para os profesionais como para os usuarios no desenvolvemento do

seu plan de adestramento en habilidades complementarias. Adquire así unha enorme importancia dentro deste proxecto, ocupando un lugar prioritario en todo o proceso xa que permite un constante feedback ou retroalimentación que posibilita a adaptación do proceso e do plan de adestramento ás necesidades detectadas, á vez que valorar, unha vez finalizado o curso, o grado de consecución dos obxectivos expostos. Xa que logo será un instrumento mais ao servizo do proceso de adestramento de habilidades complementarias ao posto, para conseguir que a intervención xerada chegue a ser o mais rica posible.

A avaliación realizouse de forma individualizada e integradora, coa finalidade de detectar as posibles dificultades no momento en que se produciron, investigar as súas posibles causas e adoptar as medidas correctoras oportunas.

A avaliación do funcionamento do proxecto efectuouse de forma continua a medida que se foi poñendo en marcha, permitindo emendar posibles deficiencias, así como mellorar aqueles aspectos susceptibles de avance, sendo ao ata tempo unha avaliación de carácter formativa (á vez que permite coñecer como se está a desenvolver o servizo, como se logran os obxetivos... permite mellorar o seu funcionamento en todos os aspectos que o integran).

A avaliación do proxecto faise en torno únaa serie de indicadores que presentamos a continuación e para os que tamén plasmaremos os resultados conseguidos:

INDICADORES	RESULTADOS ACADADOS
Seleccionados os voluntarios do Proyecto.	15 voluntarios do proxecto seleccionados.
Porcentaxe de voluntarios do proxecto debidamente formados e informados.	O 100% dos voluntarios do proxecto debidamente formados a través da formación básica, específica e permanente. O 100% de los voluntarios debidamente informados sobre as súas funciones tareas a desarrollar.
Porcentaxe de usuarios do proxecto valorados.	O 100% dos usuarios do proxecto pasaron por un proceso de valoración.
Porcentaxe de usuarios co plan de adestramento de habilidades complementarias ao posto de traballo definido.	Definidas e identificadas las habilidades complementarias al puesto de trabajo a desempeñar para los usuarios del proyecto. O 100% dos plans de entrenamiento definidos foron aprobados polas partes implicadas na execución do mesmo (fundamentalmente familias).
Porcentaxe de plans de	O 100% dos plans de adestramento individual foron

INDICADORES	RESULTADOS ACADADOS
adestramento de habilidades complementarias al puesto de trabajo ejecutados.	executados polas partes implicadas. Identificadas as actividades de adestramento e reforzo necesarias.
Grao de participación e implicación das familias no desenvolvemento do plan de adestramento individual.	O 100% das familias dos usuarios, participaron tanto nas entrevistas e reuniónes individuais ás que foron convocadas. O 60% das familias convocadas acudiron á reunión do grupo de pais O grao de implicación das familias no desenvolvemento do plan foi alto e/ou medio-alto.
Porcentaxe de plans e actividades de entrenamiento de habilidades traballadas avaliadas	O 100% dos plans de adestramento individual foron avaliados. O 100% dos usuarios do proxecto presento un grao de avance nos obxectivos do plan superior ao 60%.
Grao de satisfacción dos participantes (usuarios, familias, empresas) no proxecto	O 100% dos usuarios do proxecto supera valores de 3,5 sobre 5 no seu grao de satisfacción fronte ao 80% establecido. Grao satisfacción das familias: 4,56 sobre 5. Grao satisfacción de empresas: 4,5 sobre 5.

En xeral, malia as dificultades atopadas a distintos niveis desde Down Galicia valórase a posta en marcha deste proxecto de forma moi positiva tanto en canto aos resultados conseguidos como en canto ao paso de persoal voluntario polas entidades do movemento Down Galicia.

Servizo de Formación para o Emprego. Itinerario de Apoio ao desenvolvemento individual. Programa de Habilidades adaptativas.

Dentro do servizo de Formación para o Emprego, preténdese fomentar o desenvolvemento persoal, social e laboral das persoas con discapacidade intelectual, unha vez finalizada a súa etapa de escolarización obrigatoria. Para iso, contéplanse dous tipos de Itinerarios ben diferenciados:

- Itinerario Ocupacional Básico: Composto por tres ciclos formativos e un módulo obrigatorio troncal.
- Itinerario de Apoio ao Desenvolvemento Individual: Constituída por 2 programas deseñados para mellorar e desenvolver o funcionamento individual das persoas con discapacidade ao longo da súa. Estes programas son:

I. Programa de Fomento e Promoción de la Inclusión Social.

II. Programas de Habilidades Adaptativas.

A través do programa de Habilidades Adaptativas, unha vez identificadas as necesidades de apoio e a intensidade dos mesmos, apartáronse os necesarios para incrementar en cada individuo a súa autonomía e independencia, a súa interdependencia, produtividade e inclusión na vida comunitaria.

A finalidade deste programa foi a mellorar os niveis de autonomía das persoas con discapacidade, favorecendo, deste xeito, a súa independencia e dereito a gozar dunha vida adulta plena. Preténdese facilitar o desenvolvemento integral das persoas, afianzando a súa madurez persoal mediante a adquisición de hábitos e capacidades que lles permitan participar como escolares, cidadáns e traballadores responsables tanto en ámbitos comunitarios comúns como no traballo.

Este programa foi posto en marcha para 212 persoas con discapacidade intelectual de diferentes puntos da CC.AA. galega e que presentarone limitacións nalgunha das áreas de habilidades adaptativas.

Unha vez detectadas as áreas nas que o individuo necesita mellorar desenvólvese un programa individual que contribuirá a mellorar os seus niveis de dependencia persoal e a que o ata asuma a responsabilidade social que espera del. Este programa resulta de gran importancia para as persoas con discapacidade intelectual, a través destes o usuario poderá alcanzar maiores cotas de autonomía e recoñecer as fortalezas de cara a potenciar a súa integración social e laboral. Os programas individuais desenvolvimos foron os que a continuación se recollen:

- Programa de atención no área da comunicación. Conxunto de tratamentos destinados a establecer, favorecer, facilitar e potenciar a comunicación, xa sexa a través da linguaxe oral ou empregando un sistema alternativo ou aumentativo de comunicación.
- Programa de atención ao área de coidado persoal. Traballar habilidades relacionadas co aseo, a comida, o vestido, a hixiene e a aparencia persoal.

- Programa de atención ao área de vida no fogar. Traballar habilidades relacionadas co funcionamento dentro do fogar (coidado da roupa, tarefas do fogar,...). Tamén se deben traballar as habilidades asociadas como a orientación e conduta no fogar e na veciñanza, a aplicación de habilidades académicas funcionais no fogar.
- Programa de atención ao área de habilidades sociais. Traballar o conxunto de habilidades relacionada con intercambios sociais con outras persoas, incluíndo entre outras:
 - Iniciar, manter e finalizar unha interacción con outros
 - Comprender e responder os indicios situacionais pertinentes
 - Recoñecer sentimentos
 - Proporcionar realimentación positiva e negativa
 - Regular a propia conduta
 - Resolución de problemas.
- Programa de atención á utilidade dos recursos da comunidade. Habilidades relacionadas coa utilización idónea dos recursos da comunidade que inclúen: o transporte, comprar en tendas e grandes almacéns e supermercados, etc.
- Programa de atención á autodirección. Habilidades relacionadas con elixir, intereses persoais, etc.
- Programa de atención á saúde e seguridade. Habilidades relacionadas co mantemento da saúde, afectividade e sexualidade, consideracións básicas sobre seguridade, etc.
- Programa de atención ás habilidades académicas funcionais. Habilidades cognitivas e habilidades relacionadas con aprendizaxes escolares que teñen tamén unha aplicación directa na vida persoal, etc.
- Programa de atención ao lecer. Traballar as habilidades e outros aspectos relacionados co uso e disfrute do tempo libre.

- Programa de atención ás habilidades adaptativas relacionadas co Traballo. Desenvolverá as habilidades socio-laborais relacionadas co traballo,
- Programa de vivenda compartida. Este programa instruméntase como un servizo independente e complementario.

Deste xeito, algunhas das actividades levadas a cabo, foron as seguintes:

- Elaboración de programas individuais para cada usuario nos que se proxectan os obxectivos do programa. Cada usuario conta cun programa individual que recolle os obxetivos individuais, a traballar con el durante o curso formativo.
- Elaboración de actividades que permitan/favorezan a consecución dos obxectivos.
- Sesións diarias, nas que a través das diferentes actividades programadas polo docente, trabállase na consecución dos obxectivos recolleitos nos programas individuais. Así, leváronse a cabo sesións de traballo en contexto real ou simulado para conseguir os obxectivos marcados;
- Intervención familiar de orientación, información e asesoramento, así como para manter pautas de actuación que faciliten a aprendizaxe, e avaliación final do programa.
- Realízase unha avaliación ao final do programa en cuestión a través da cal extraíense os resultados e conclusións. A información obtida ao final de cada programa axudaranos a iniciar a planificación do seguinte programa a poñer en marcha.

En canto aos resultados conseguidos coa execución do devandito programa, resaltamos os seguintes:

- O 98% dos usuarios elaboraron o seu programa individual.
- Máis do 80% dos usuarios presentaron avances no seu programación individual.
- O nivel de participación dos usuarios nas actividades do programa é alta.

- Prácticamente o 100% das familias recibiron información sobre o nivel de desenvolvemento do familiar con discapacidade e no programa.
- O grado de implicación das familias no programa é medio-alto.

En definitiva, este programa de -Habilidades Adaptativas- fai especial fincapé na preparación individualizada das persoas desde a concepción dunha intervención integral, razoadamente xustificada, desde unha premisa ineludible -as persoas non se fragmentan en áreas nin se dividen en compartimentos estancos-. Con esta idea pretendemos establecer un itinerario global de inclusión que continuará logo da etapa educativa e que evite a adopción de medidas parciais e non contextualizadas.

Así, tanto as accións desenvolvidas como a metodoloxía empregada están programadas cunha finalidade moi clara: proporcionar estratexias e ferramentas para por unha banda ensinar a pensar, a buscar estratexias para asimilar e acomodar aprendizaxes; e por outro, para minimizar as carencias existentes nas diferentes áreas das habilidades adaptativas.

Servizo de Inclusión Laboral

Ante a necesidade patente de emprender algún tipo de acción en relación coa integración laboral das persoas con síndrome de Down, desde finais do ano 2001 empezouse a traballar coa idea de xerar dalgún modo accións encamiñadas a poñer en marcha liñas estratéxicas e actuacións concretas que contribúesen a desenvolver un programa no ámbito do emprego. Finalmente en xuño do 2002 co financiamento da Dirección Xeral de Emprego (Xunta de Galicia) púxose en marcha o Programa de -Emprego con Apoio-.

Desde o ano 2002, DOWN GALICIA, en coordinación coas súas entidades membros desenvolve o programa de -emprego con apoio-. Este proxecto está a ser dirixido e coordinado por DOWN GALICIA, que é a responsable ante a administración do desenvolvemento do ata e dos resultados que se obteñan.

Así pois, o fin de favorecer a participación no mercado de traballo das persoas con discapacidade, así como facilitarlle a formación e información que precisen, a

entidade decide desenvolver este proxecto que se estrutura en varios procesos fundamentais dos que pasamos a desenvolver tanto os obxectivos como as actividades que conleva cada un deles.

No PROCESO DE VALORACIÓN E ORIENTACIÓN PARA O EMPREGO, desenvóléronse un conxunto de actividades que perseguen brindar orientación e información aos participantes sobre o seu perfil profesional e a conveniencia, si é o caso, de modificalo para acceder a ofertas laborais, acordos cos seus intereses, coñecementos e capacidades, establecendo o seu Plan Personalizado de Inserción. O proceso iniciouse unha vez que a coordinadora da entidade notificou á responsable do servizo a derivación dun cliente, proporcionándolle a ficha de recolleita de datos inicial e a continuación levaron a cabo as seguintes actividades:

- Proporcionar información sobre os obxectivos, metodoloxía e filosofía do servizo en profundidade.
- Recoller información de datos persoais e familiares co obxecto de incorporalos á base de datos.
- Obter información obxectiva sobre as capacidades e habilidades do cliente.
- Descubrir as necesidades e expectativas do cliente.
- Coñecer as preferencias laborais do cliente.
- Proporcionar información relativa ao mercado laboral.
- Elaborar o Plan Personalizado de Inserción do cliente.

A través das actividades do PROCESO DE INTERVENCIÓN CON FAMILIAS, a finalidade é potenciar a colaboración e implicación da familia do usuario xa que esta resulta un alicente básico para garantir o éxito do servizo. Entre elas destacan:

- Obter a máxima información sobre as relacións familiares do usuario.
- Descubrir as expectativas da familia a nivel sociolaboral sobre o usuario.
- Coñecer as necesidades e o momento do ciclo vital da familia.

- Elaborar o Perfil familiar.
- Alcanzar un compromiso serio, por parte da familia, relativo á súa disposición de colaborar co servizo de emprego.
- Informar á familia sobre os resultados da prospección.
- Coordinar coa familia o proceso de inclusión do usuario.
- Proporcionar información á familia de forma puntual e regular sobre as actuacións realizadas desde o servizo.
- Realizar reunións do grupo de pais do servizo de emprego.

A finalidade do PROCESO DE PROSPECCIÓN é concienciar aos empresarios e conseguir ofertas laborais en empresas do mercado laboral común axustados ao perfil dos usuarios. Para iso, as actividades levadas a cabo foron:

- Analizar o mercado laboral da zona.
- Recoller información de interese de empresas co obxecto de incorporala á nosa base de datos.
- Contactar coas empresas do mercado laboral común.
- Manter entrevistas persoais con empresarios.
- Negociar cos empresarios posibles formas de colaboración.
- Facer análise de postos de traballo.
- Seleccionar ao candidato que mellor se axuste ás necesidades do posto de traballo.
- Facer o seguimento das empresas contactadas.

O obxectivo do PROCESO DE INCLUSIÓN SOCIO-LABORAL é poñer a disposición da persoa con discapacidade un sistema estruturado de apoio e acompañamento que lle guíe no proceso de inserción socio-laboral de modo que teña éxito na

incorporación e mantemento do posto de traballo na empresa común seleccionada.

As actividades realizadas foron:

- Acompañar ao usuario ao posto de traballo.
- Ensinar as tarefas propias do posto e a dinámica da empresa.
- Facer as adaptacións de posto necesarias.
- Adestramento en habilidades complementarias.
- Favorecer a interacción social dos usuarios na empresa.
- Identificar posibles apoios naturais.
- Establecer un sistema de apoio "insitu" e de seguimento.
- Negociar cambios na forma de colaboración.

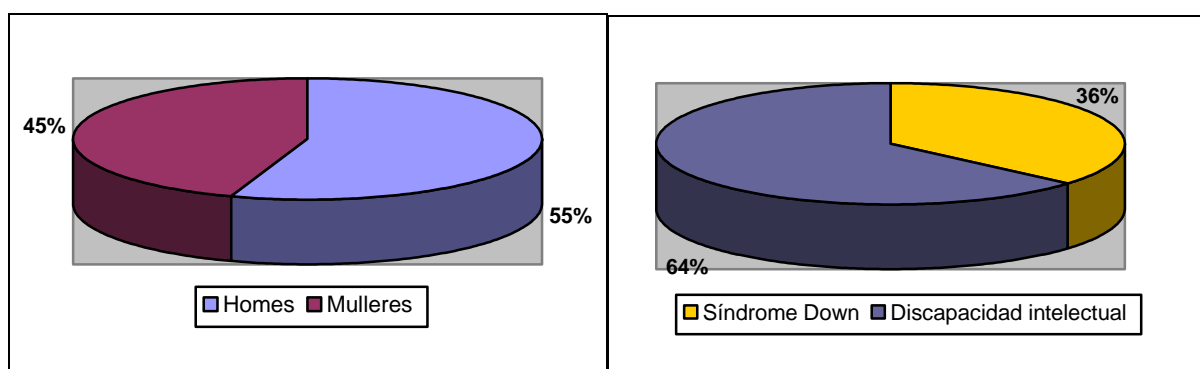
A finalidade do PROCESO DE XESTIÓN ADMINISTRATIVA DA INCLUSIÓN é xestionar a documentación derivada dunha inclusión socio-laboral de forma eficaz, de modo que os trámites queden solucionados e pechados antes, durante e ao finalizar o proceso de inclusión. Para iso, teñen lugar as seguintes actividades:

- Cubrir todos os aspectos legais e formais en prazo e forma.
- Notificación do seguro de prácticas.
- Elaborar e actualizar os documentos necesarios de información e asesoramento.
- Garantir o arquivo, garda e custodia de documentación e outro tipo de actuacións.
- Asesoramento e xestión de pensións.

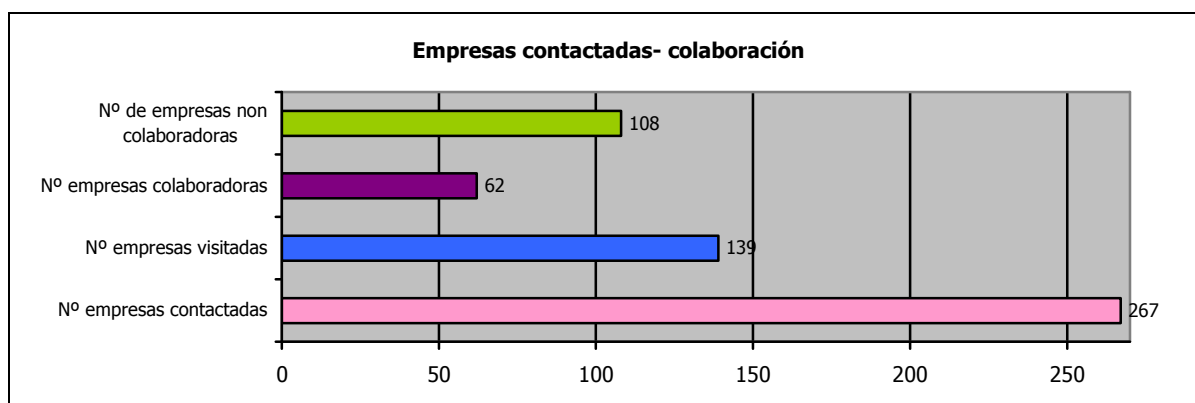
A misión do PROCESO DE MEDICIÓN DA SATISFACCIÓN é coñecer o grado de satisfacción de todos os axentes implicados no servizo ECA o fin de detectar posibles debilidades podendo así mellorar a calidade dos servizos. Para iso, levaron a cabo as seguintes actividades:

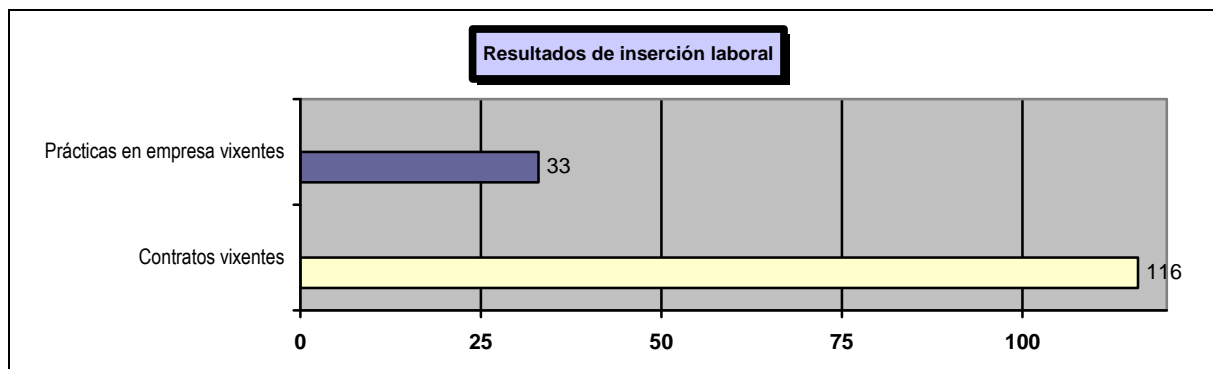
- Ofrecer instrumentos que faciliten a comunicación entre os distintos axentes implicados.
- Coñecer a satisfacción dos destinatarios inmersos no servizo.

Os destinatarios deste proxecto de Emprego con Apoio son persoas con discapacidade intelectual en xeral e síndrome de Down en particular cunha cualificación de minusvalía superior ao 33% segundo a lexislación vixente, maiores de 16 anos (idade laboral) e residentes na Comunidade Autónoma de Galicia. En total, atende na actualidade a un total de 154 usuarios localizados en distintos puntos da Comunidade Autónoma de Galicia. En canto ás características dos beneficiarios (sexo e discapacidade) e localización xeográfica, a distribución queda reflectida nos seguintes gráficos:



Con respecto ao traballo de prospección así como de procesos de inclusión socio-laboral desenvolvidos neste ano 2012, queda reflectido nos gráficos que seguen a continuación:





En canto aos resultados conseguidos do programa, podemos resaltar os seguintes:

- O 100% dos usuarios deseñaron/renovado o seu Plan personalizado de Inserción
- O 76% das familias asistiron á reunión de grupo de pais.
- Conseguiuse un 52% de empresas visitadas sobre o total de empresas contactadas.
- Un 45% das empresas visitadas, decidiron colaborar co programa.
- Tan só un 7% dos contratos vixentes remataron antes da data prevista (ben por espido ou por baixa voluntaria).
- Houbo un 75% de contratos vixentes sobre o número de usuarios do proxecto.
- Houbo un 28% de convenios en prácticas vixentes sobre o número de usuarios do programa.
- Os trámites administrativos relativos á inclusión dun usuario na empresa, ben a través de prácticas e/ou contratación) foron notificados en prazo aos organismos correspondentes (compañía de seguros e Inspección Provincial de Traballo e S.S.) en practicamente o 100% dos procesos de inclusión socio-laboral.

Por outra banda, en canto aos resultados de satisfacción, podémolos resumir nos seguintes:

Acodes Usuarias: Acódelas usuarias do proxecto manifestan, nun volume altísimo, a súa satisfacción no programa superándose amplamente a meta de 80%

USUARIOS ECA	2012
Activo	95,47%
Servicio	98,80%
Satisfacción	97,50%

Familias: As familias consultadas como un dos principais grupos de interese, mostran unha alta satisfacción coas diferentes áreas e coa entidade en xeral (GLOBAL). **A meta é de 3,5** superada con amplitude en todos os casos.

Grao de satisfacción FAMILIAS	2012
Satisfacción con Emprego e formación	4,47
Satisfacción global coa entidade	4,59

Empresas: As empresas colaboradoras en ECA coas entidades Down tamén manifestan alta satisfacción xeral, coa persoa preparadora, co servizo realizado. A meta é de 3,5, superada amplamente en todos os parámetros. Outro dato interesante é que o 100% das empresas manifestan querer continuar a colaboración e aconsellan a outras empresas esta experiencia coas entidades Down.

Grao de satisfacción Empresas	2012
XERAL	4,62
PREPARADOR	4,75
SATISFACCIÓN	7,71
FIDELIDADE	100,00%

Servizo Público de Emprego (Información, Orientación e Búsqueda de Emprego)

Totalmente interrelacionada co programa de Emprego con Apoio e a fin de favorecer a participación no mercado de traballo das persoas con discapacidade intelectual en xeral e con síndrome de Down en particular, así como facilitarlle a formación e información que precisen, Down Galicia decide, co apoio da Dirección Xeral de Formación e Colocación, desenvolver un servizo de Información, Orientación e Procura de emprego. Os seus obxectivos son:

Realizar accións de información, orientación e busca de emprego articuladas en itinerarios personalizados de inserción profesional.

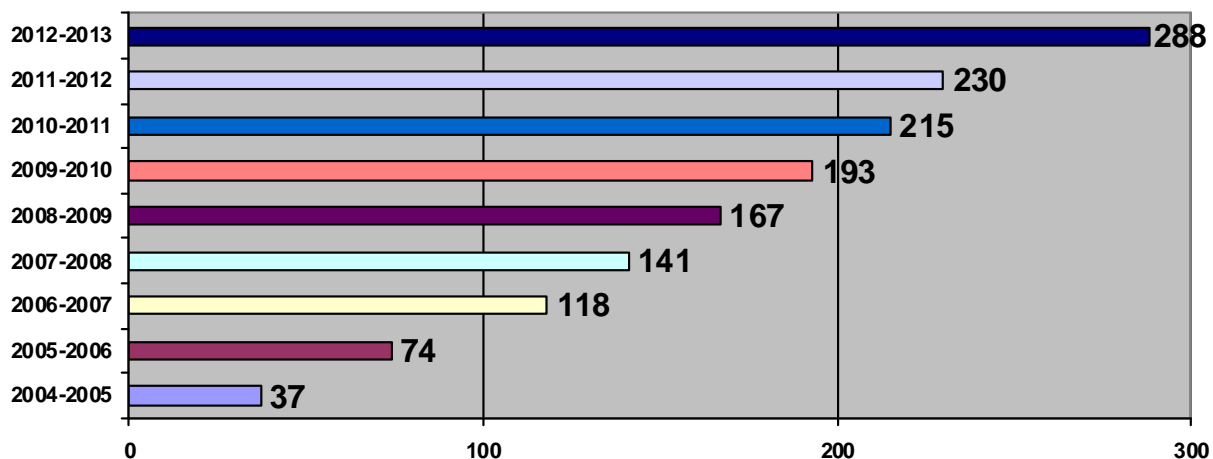
Mellorar a capacidade e posibilidades de ocupación e inserción laboral das persoas en situación de desemprego a través da información e a orientación profesional especializada.

Ofrecer información, formación e orientación laboral a mozos e mozas con discapacidade intelectual en xeral e síndrome de Down en particular.

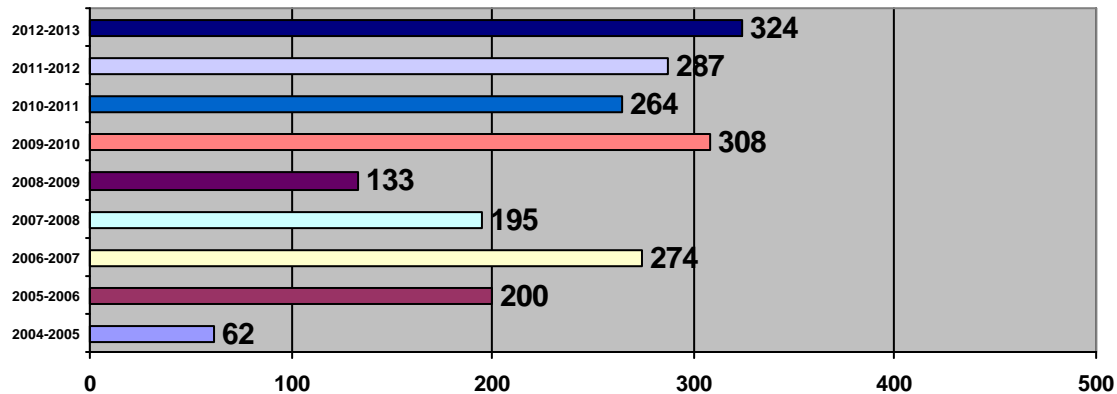
Os principais resultados deste servizo de xaneiro 2012 a xaneiro 2013 e a evolución nos últimos anos foron os seguintes;

ACCIONES;	PREVISIÓN 2012- 2013	DATOS REALIZADOS 2012-2013
Bolsa de demandantes tutorizados no servizo IOBE DOWN GALICIA	245	288
nº de entrevistas de orientación	330	324
nº de entrevistas de IPI	200	540
nº de sesións grupais	220	221
TOTAL DE ACCIÓNS DE ORIENTACIÓN	750	1085
Itinerarios Personalizados de Inserción	80	112
Nº de accións de orientación fóra de axenda.	<i>previsión non establecida</i>	1051
Asesoramentos / Consultas	490	576
Visitas e contactos con entidades públicas e privadas	90	111
Empresas visitadas /contactadas en colaboración con técnicos de emprego das entidades membro	190	283
Prospección realizada dende o servizo IOBE DOWN GALICIA	8	10
Accións de coordinación e intervención con redes de apoio dos demandantes (familias ou tutores legais, técnicos de emprego das entidades membro de Down Galicia)	160	188

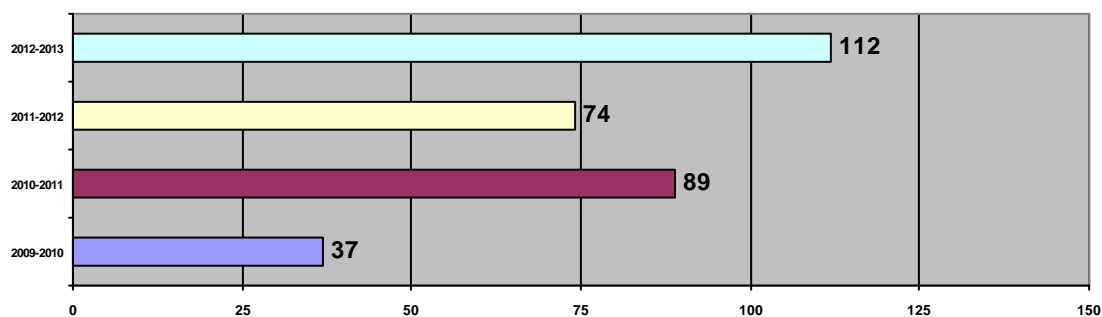
Demandantes



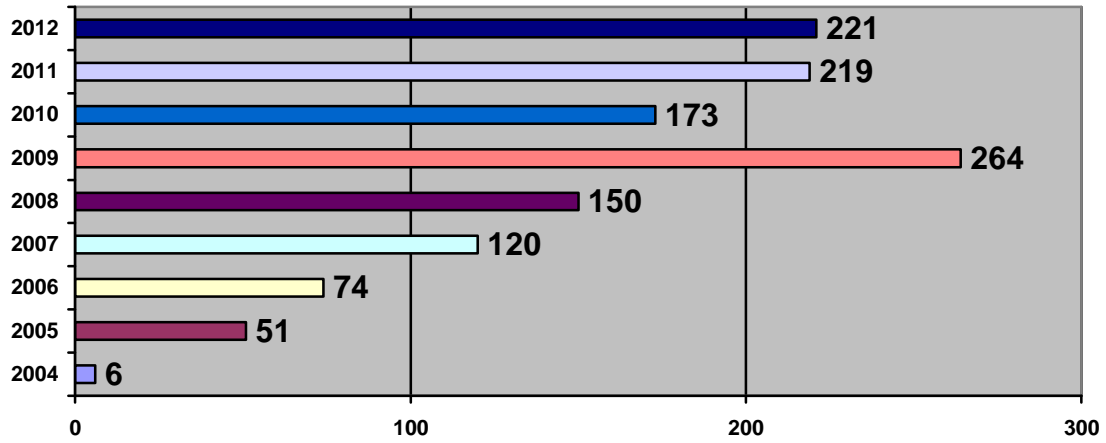
Entrevistas de orientación



Itinerarios Personalizados de Inserción



Sesi3ns Grupais



5. MEDIOS PERSOAIS

DOWN GALICIA dispón dos seguintes medios persoais para desenvolver as súas actuacións:

A) PROFESIONAIS DA ENTIDADE:

Os medios persoais cos que se conta ao longo do ano 2012 son:

LISTADO PROMEDIO PLANTILLA PERSOAL EMPREGADO- ANO 2012			
FEDERACIÓN GALEGA DE INSTITUCIÓNS PARA A SINDROME DOWN (DOWN GALICIA)			
Sexo : Home			
Descrición	Fixos	Eventuais	Total
Traballadores en Alta ao Inicio	0	5	5
Altas durante o período	1	3	4
Baixas durante o período	1	4	5
Traballadores en Alta ao Final	0	4	4
Plantilla media	0,383	3,589	3,972
Sexo : Muller			
Descrición	Fixos	Eventuais	Total
Traballadores en Alta ao Inicio	11	19	30
Altas durante o período	0	15	15
Baixas durante o período	1	17	18
Traballadores en Alta ao Final	10	17	27
Plantilla media	10,281	14,066	24,347
Total Empresa			
Descrición	Fixos	Eventuais	Total
Traballadores en Alta ao Inicio	11	24	35
Altas durante o período	1	18	19
Baixas durante o período	2	21	23
Traballadores en Alta ao Final	10	21	31
Plantilla media	10,664	17,655	28,319

B) VOLUNTARIOS DA ENTIDADE:

A Federación contou con colaboracións de voluntarios en programas da Área de Programas Transversais, de Emprego e de Integración Social e Vida Autónoma e de media no 2012 alcanzaron un total de 22 persoas voluntarias prestando a súa colaboración nas entidades membro.

6. MEDIOS MATERIAIS E RECURSOS

Down Galicia, durante o ano 2012 non dispuxo de local en propiedade, pero os profesionais contratados desenvolven a súa actividade nas instalacións dos distintos centros de traballo das entidades membros e principalmente prestan servizos na sé social de Down Galicia emplazada no local da entidade membro Down Compostela, a cal cedeu á primeira o uso e goce tanto do local, como dos equipos e maquinaria da que dispón.

Durante o ano 2012 os bens materiais e intanxibles cos que conta Down Galicia en propiedade consisten en;

ELEMENTO CONTABLE	VALOR NETO CONTABLE A 31/12/2012
Aplicaciones Informáticas	6.260,85 €
VALOR NETO INMOVILIZADO INTANGILBE A 31/12/12	6.260,85 €
Otras instalaciones; Centralitas telefónicas	27.113,61 €
Mobiliario	6.643,55 €
Equipos proceso información	33.630,10 €
VALOR NETO INMOVILIZADO MATERIAL A 31/12/12	67.387,26 €

Todos los medios con los que cuenta la Federación, ya sean en propiedad o en cesión, se emplean en el desarrollo de su actividad.

A) RECURSOS ECONÓMICOS

B.1) Una parte importante de los recursos económicos de la Federación provienen de fondos públicos. En el cuadro que se presenta a continuación se recogen las entidades públicas que nos han concedido algún tipo de ayuda, el importe de las mismas imputable al ejercicio 2012 y el área / programa al cual se

destina dicha ayuda, diferenciando las destinadas a actividades-explotación de las de capital afectas a la actividad propia:

ENTIDADE SUBVENCIONADORA	IMPORTE SUBV. EXPLOT. IMPUTADOS AO RESULTADO 2012	ÁREA / PROGRAMA
DIPUTACIÓN DA CORUÑA	6.185,37 €	Área Formación-Emprego / Empleo con Apoyo
DIPUTACIÓN DE OURENSE	1.250,00 €	Área Educación / P. Apoyo inclusión educativa
DOWN ESPAÑA	33.900,00 €	Área Programas Transversais / P.N.A.F-IRPF 11 EXECUCIÓN 2012
DOWN ESPAÑA	47,91 €	Área Programas Transversais / P.N.A.F-IRPF 11 EXECUCIÓN 2012
XUNTA DE GALICIA – CONSELLERÍA DE TRABALLO E BENESTAR	13.416,00 €	Área Formación-Emprego / Información, asesoramiento e orientación a mulleres con discapacidade
XUNTA DE GALICIA – CONSELLERÍA DE TRABALLO E BENESTAR	238.314,00 €	Área Atención Temperá / Área Educación / Área Formación-Emprego / Área Complementaria / Área Programas Transversales / Mantemento Federación e Promoción Actividades; Serv.Habilidades Adaptativas.
XUNTA DE GALICIA – CONSELLERÍA DE TRABALLO E BENESTAR	137.000,00 €	Área Atención Temperá / Área Educación / Área Formación-Emprego / Área Complementaria / Área Programas Transversales / Desenvolvemento de Programas.
XUNTA DE GALICIA – CONSELLERÍA DE TRABALLO E BENESTAR	1.168,60 €	Área Formación-Emprego / Voluntariado
XUNTA DE GALICIA – CONSELLERÍA DE TRABALLO E BENESTAR - D.X.Formación e Colocación	5.834,22 €	Área Formación-Emprego / Actividades de Información, Orientación e Busca de Empleo: Servizo IOBE
XUNTA DE GALICIA – CONSELLERÍA DE TRABALLO E BENESTAR - D.X.Formación e Colocación	48.860,50 €	Área Formación-Emprego / Formación Prelaboral; Programas Integrados para o Empleo
XUNTA DE GALICIA – CONSELLERÍA DE TRABALLO E BENESTAR - D.X.Formación e Colocación	55.284,32 €	Área Formación-Emprego / Actividades de Información, Orientación e Busca de Empleo: Servizo IOBE

ENTIDADE SUBVENCIONADORA	IMPORTE SUBV. EXPLOT. IMPUTADOS AO RESULTADO 2012	ÁREA / PROGRAMA
XUNTA DE GALICIA – CONSELLERÍA DE TRABALLO E BENESTAR - D.X.Promoción do Emprego	65.460,72 €	Área Formación-Emprego / Emprego con Apoio: Axentes de Emprego
XUNTA DE GALICIA – CONSELLERÍA DE TRABALLO E BENESTAR - D.X.Promoción do Emprego	48.315,93 €	Área Formación-Emprego / Emprego con Apoio: Unidades de Apoio
XUNTA DE GALICIA – CONSELLERÍA DE TRABALLO E BENESTAR - D.X.Promoción do Emprego	163.376,21 €	Área Atención Temperá / Área Educación/Área Programas Transversales / Mellora Xestión Asociacións/Área Formación-Emprego / Área Vida Adulta e independente:Desempleados.Promoción Autonomía Persoal
XUNTA DE GALICIA – CONSELLERÍA DE TRABALLO E BENESTAR - D.X.Promoción do Emprego	50.784,86 €	Área Formación-Emprego / Emprego con Apoio: Axentes de Emprego
XUNTA DE GALICIA – CONSELLERÍA DE TRABALLO E BENESTAR - D.X.Promoción do Emprego	24.472,58 €	Área Formación-Emprego / Emprego con Apoio: Unidades de Apoio
XUNTA DE GALICIA – CONSELLERÍA DE TRABALLO E BENESTAR - D.X.Promoción do Emprego	54.420,76 €	Área Atención Temperá / Área Educación/Área Programas Transversales / Mellora Xestión Asociacións-Comunicación/Área Formación-Emprego / Área Vida Adulta e independente:Desempleados.Promoción Autonomía Persoal
TOTAL SUBV. OFICIAIS EXPLOTACIÓN	948.091,98 €	

ENTIDAD SUBVENCIONADORA	IMPORTE REINTEGROS 2012	ÁREA / PROGRAMA
XUNTA DE GALICIA – CONSELLERÍA DE TRABALLO E BENESTAR - D.X.Promoción do Emprego	58,33 €	Área Programas Transversales / Mellora Xestión Asociacións :Desempleados.
XUNTA DE GALICIA – CONSELLERÍA DE TRABALLO E BENESTAR - D.X.Promoción do Emprego	143,10 €	Área Formación-Emprego / Emprego con Apoio: Desempleados
XUNTA DE GALICIA – CONSELLERÍA DE TRABALLO E BENESTAR - D.X.Promoción do Emprego	498,79 €	Área Atención Temperá / Área Educación/Área Programas Transversales / Mejora Gestión Asociaciones/Área Formación-Emprego / Área Vida Adulta e independente:Desempleados.Promoción Autonomía Personal
XUNTA DE GALICIA – CONSELLERÍA DE TRABALLO E BENESTAR - D.X.Promoción do Emprego	552,01 €	Área Atención Temperá / Área Educación/Área Programas Transversales / Mellora Xestión Asociacións/Área Formación-Emprego / Área Vida Adulta e independente:Desempleados.Promoción Autonomía Persoal
XUNTA DE GALICIA – CONSELLERÍA DE TRABALLO E BENESTAR - D.X.Promoción do Emprego	5.220,42 €	Área Formación-Emprego / Emprego con Apoio: Axentes de Emprego
XUNTA DE GALICIA – CONSELLERÍA DE TRABALLO E BENESTAR - D.X.Promoción do Emprego	167,22 €	Área Formación-Emprego / Emprego con Apoio: Unidades de Apoio
XUNTA DE GALICIA – CONSELLERÍA DE TRABALLO E BENESTAR - D.X.Formación e Colocación	19.208,85 €	Área Formación-Emprego / Formación Prelaboral; Programas Integrados para ou Emprego
XUNTA DE GALICIA – CONSELLERÍA DE TRABALLO E BENESTAR - D.X.Formación e Colocación	52,35 €	Área Formación-Emprego / Actividades de Información, Formación, Orientación e Busca de Emprego
TOTAL REINTEGROS DE SUBVENCIONES, DONACIONES Y LEGADOS	25.901,07 €	

ENTIDADE SUBVENCIONADORA	IMPORTE SUBV. DE CAPITAL IMPUTADO AO RESULTADO 2012	ÁREA / PROGRAMA
DEPUTACIÓN A CORUÑA	719,92 €	Área Programas Transversais / Inversións: Inmovilizado Federación (Subv.Oficial de Capital traspasada a Rdos)
DEPUTACIÓN A CORUÑA	1.183,20 €	
DEPUTACIÓN A CORUÑA	2.749,57 €	
DEPUTACIÓN A CORUÑA	2.249,32 €	
DEPUTACIÓN A CORUÑA	447,22 €	
DEPUTACIÓN A CORUÑA	1.826,43 €	
PROXECTO DONO TECNOSITE.	1,64 €	Área Programas Transversais / Inversións: Inmovilizado Federación (Subv.Oficial de Capital traspasada a Rdos)
XUNTA DE GALICIA – Conselleria de Innovación e Industria	2.421,45 €	Área Programas Transversais / Inversións: Inmovilizado Federación (Subv.Oficial de Capital traspasada a Rdos)
XUNTA DE GALICIA – Presidencia-S.X.Moderniz.e Inov.Tecnolóx.	2.845,81 €	Área Programas Transversais / Inversións: Inmovilizado Federación (Subv.Oficial de Capital traspasada a Rdos)
XUNTA DE GALICIA – Presidencia-S.X.Moderniz.e Inov.Tecnolóx.	2.584,05 €	
XUNTA DE GALICIA – Vicepresidencia da Igualdade e Benestar	1.371,64 €	Área Programas Transversais / Inversións: Inmovilizado Federación (Subv.Oficial de Capital traspasada a Rdos)
XUNTA DE GALICIA – Vicepresidencia da Igualdade e Benestar	600,00 €	
XUNTA DE GALICIA – Vicepresidencia da Igualdade e Benestar	3.775,01 €	
SUBTOTAL SUBVENCIONS OFICIAIS DE CAPITAL	22.775,26 €	

B.2) Outros ingresos da entidade.

No cadro que se presenta a continuación recóllense as entidades privadas que nos concederon algún tipo de axuda, o importe das mesmas imputable ao exercicio 2012

e a área / programa ao cal destinouse dita axuda, diferenciado as destinadas a actividades-explotación das de capital afectas á actividade propia:

ENTIDADE SUBVENCIONADORA	IMPORTE DONAC. EXPLOT. IMPUTADOS AO RESULTADO 2012	ÁREA / PROGRAMA
BANKIA (Tarxetas)	93,02 €	Área Programas Transversais / Fins actividade social
CENINTERSER S.L.	1.189,37 €	Área Programas Transversais / Mantemento Federación.
Doazóns particulares	1.945,00 €	Área Programas Transversais / Fins actividade social
DOWN COMPOSTELA	326,16 €	Área Programas Transversais / Fins actividade social
DOWN CORUÑA	460,79 €	Área Programas Transversais / Fins actividade social
DOWN LUGO	8,61 €	Área Programas Transversais / Fins actividade social
DOWN OURENSE	230,39 €	Área Programas Transversais / Fins actividade social
DOWN VIGO	1.090,80 €	Área Programas Transversais / Fins actividade social
FUND. IBERDROLA	10.000,00 €	Área Formación-Emprego / Emprego con Apoio
FUND. LA CAIXA	2.444,51 €	Área Formación-Emprego / Emprego con Apoio
FUND. NOVACAIXAGALICIA	4.000,00 €	Área Formación-Emprego / Actividades de Información, Formación, Orientación e Busca de Emprego
FUND. ONCE	6.720,00 €	Área Formación-Emprego / Emprego con Apoio
FUNDACIÓN BARRIÉ	25.654,84 €	Área Programas Transversais / MAS SOCIAL; Fortalecemento da Xestión no Terceiro Sector; Comunicación e Captación
GADISA S.L.	500,00 €	Área Programas Transversais / Fins actividade social
IBERCAJA	5.000,00 €	Área Formación-Emprego / Emprego con Apoio
LA CAIXA	150,00 €	Área Formación-Emprego / Emprego con Apoio
LONZA BIOLOGICS S.L.	1.000,00 €	Área Formación-Emprego / Emprego con Apoio
TOTAL DOAZÓNS EXPLOTACIÓN	60.813,49 €	

ENTIDADE SUBVENCIONADORA	IMPORTE DOAZÓNS CAPITAL IMPUTADAS AO RESULTADO 2012	ÁREA / PROGRAMA
CENINTESER	3.055,07 €	Área Programas Transversais / Inversións: Inmovilizado Federación (Doazón de Capital traspasada a Rdos)
CAIXANOVA	233,00 €	Área Programas Transversais / Inversións: Inmovilizado Federación (Doazón de Capital traspasada a Rdos)
DOAZÓN PARTICULAR	17,78 €	Área Programas Transversais / Inversións: Inmovilizado Federación (Doazón de Capital traspasada a Rdos)
DOWN VIGO	67,88 €	Área Programas Transversais / Inversións: Inmovilizado Federación (Doazón de Capital traspasada a Rdos)
FUNDACIÓN LA CAIXA	910,68 €	Área Programas Transversais / Inversións: Inmovilizado Federación (Doazón de Capital traspasada a Rdos)
FUNDACIÓN ONCE	2.066,66 €	Área Programas Transversais / Inversións: Inmovilizado Federación (Doazón de Capital traspasada a Rdos)
OBRA SOCIAL CAIXA GALICIA	362,02 €	Área Programas Transversais / Inversións: Inmovilizado Federación (Doazón de Capital traspasada a Rdos)
PROXECTO DONO TECNOSITE.	1.113,57 €	Área Programas Transversais / Inversións: Inmovilizado Federación (Doazón de Capital traspasada a Rdos)
SEGUROS DKV	681,72 €	Área Programas Transversais / Inversións: Inmovilizado Federación (Doazón de Capital traspasada a Rdos)
SUBTOTAL DOAZÓNS DE CAPITAL	8.508,38 €	

Outros ingresos cos que conta a Federación son:

- As cotas de usuarios e afiliados, que ascenderon a 1.051,75 €.
- Os ingresos de promocións, patrocinadores e colaboracións – Prestación de Servizos Sociais Especializados, que ascenderon a 983,51 €
- Os ingresos por servizos diversos e accesorios, que ascenderon a 6.355,53 €
- Os ingresos financeiros por importe de 501,81 €.

7. RETRIBUCIÓN DA XUNTA DIRECTIVA

Os cargos dos membros do órgano de goberno de Down Galicia son gratuitos, non realizándose por parte destes ó longo do 2012 ningunha prestación de servizos diferentes ás funcións que lle corresponden como tales membros do órgano de representación.

Aos membros do órgano de representación fóronlle reembolsados os gastos debidamente xustificadas que o desempeño da súa función ocasionoulles durante o 2012 por un importe total de 197,41 €, séndolle aboados respectivamente segundo a súa xustificación.

8. ORGANIZACIÓN DOS DISTINTOS SERVIZOS

Down Galicia, agrupa a 8 entidades membro situadas nas sete grandes cidades galegas. Estas disfrutan de personalidade xurídica propia e de autonomía para levar a cabo o seu plan de acción, pero actualmente, dende DOWN GALICIA promóvense, planifícanse e coordinanse a maior parte dos programas que se executan nas entidades membros segundo os criterios e principios de traballo establecidos.

COMPROMETIDOS COA CALIDADE; Expediente ER-1033/2008

